



Socioekonomická studie mikroregionu Frýdlantsko

A. Analýza sociálně-ekonomického rozvoje mikroregionu

Prosinec 2007



nadace rozvoje
občanské společnosti



Studie vznikla v rámci projektu Alternativy pro Frýdlantsko, který koordinuje Jizersko-ještědský horský spolek. Projekt je podpořen grantem z Islandu, Lichtenštejnska a Norska v rámci Finančního mechanismu EHP a Norského finančního mechanismu.

Obsah

.....	1
Socioekonomická studie mikroregionu Frýdlantsko.....	1
A. Analýza sociálně-ekonomického rozvoje mikroregionu.....	1
Prosinec 2007.....	1
<u>Obsah.....</u>	<u>3</u>
<u>1. Vnější kontext regionu.....</u>	<u>5</u>
<u>1.1. Úvod.....</u>	<u>5</u>
<u>1.2. Vymezení a poloha území.....</u>	<u>5</u>
<u>1.3. Využití půdy.....</u>	<u>6</u>
<u>1.4. Dojížd'ka a vyjížd'ka.....</u>	<u>7</u>
<u>1.5. Krajina a příroda.....</u>	<u>10</u>
<u>1.6. Závěry.....</u>	<u>10</u>
<u>2. Obyvatelstvo.....</u>	<u>11</u>
<u>2.1. Úvod.....</u>	<u>11</u>
<u>2.2. Počet obyvatel a jeho vývoj.....</u>	<u>11</u>
<u>2.3. Struktura obyvatel.....</u>	<u>16</u>
<u>2.4. Závěry.....</u>	<u>19</u>
<u>3. Trh práce.....</u>	<u>20</u>
<u>3.1. Úvod.....</u>	<u>20</u>
<u>3.2. Nezaměstnanost.....</u>	<u>23</u>
Vývoj nezaměstnanosti.....	24
Charakteristiky struktury nezaměstnanosti.....	26
<u>3.3. Nástroje aktivní politiky zaměstnanosti.....</u>	<u>29</u>
<u>3.4. Nabídka pracovních míst.....</u>	<u>34</u>
<u>3.5. Závěry.....</u>	<u>36</u>
<u>4. Ekonomika.....</u>	<u>37</u>
<u>4.1. Úvod.....</u>	<u>37</u>
<u>4.2. Ekonomická aktivita.....</u>	<u>37</u>
<u>4.3. Odvětvová struktura ekonomiky.....</u>	<u>38</u>
<u>4.4. Výrobní odvětví.....</u>	<u>40</u>
<u>4.5. Cestovní ruch.....</u>	<u>40</u>
<u>4.6. Závěry.....</u>	<u>43</u>
<u>5. Doprava.....</u>	<u>44</u>
<u>5.1. Úvod.....</u>	<u>44</u>

5.2. Silniční doprava.....	44
5.3. Železniční doprava.....	45
5.4. Cyklistická a pěší doprava.....	45
5.5. Závěry.....	45
6. Hospodaření obcí.....	47
6.1. Úvod.....	47
6.2. Struktura a vývoj příjmů a výdajů.....	47
6.3. Vyhodnocení pozice Frýdlantska v kontextu ČR a Libereckého kraje.....	51
6.4. Dopady změn rozpočtového určení daní.....	52
6.5. Závěry.....	53

1. Vnější kontext regionu

1.1. Úvod

Úvodní kapitola obsahuje hlavní informace o regionu Frýdlantsko a jeho vnějším kontextu. Kapitola vychází ze základních statistických údajů ČSÚ (www.czso.cz) a z mapových podkladů. Analyzována je poloha území a faktory způsobující jeho perifernost, struktura využití ploch v regionu, charakter krajiny a dojíždka a vyjíždka za prací a do škol, která odhaluje mikroregionální vazby. Údaje k dojíždce a vyjíždce se zjišťují pouze jednou za 10 let ve sčítáních lidu, tudíž jsou využita data k roku 2001 (vzhledem k tomu, že mikroregionální vazby se mění jen pozvolna, mají i 7 let stará data v tomto případě platnost). Většina ostatních údajů je co nejvíce aktuální, tedy zpravidla k roku 2006, za něž už ČSÚ zpracoval všechny statistické údaje.

1.2. Vymezení a poloha území

Území mikroregionu Frýdlantsko je pro potřeby této socioekonomické analýzy vymezeno jako správní území obvodu obce s rozšířenou působností (SO ORP) Frýdlant. Součástí SO ORP je 18 obcí, z toho 4 města. Celkem se na území obvodu nachází 34 katastrálních území.

SO ORP Frýdlant se nachází v severním cípu Libereckého kraje a pokrývá území Frýdlantského výběžku. Z toho vyplývá, že značná část délky jeho hranice je vymezena státní hranicí, a sice s Polskem. Nedaleko se nachází také území Německa i trojmezny bod, kde se stýkají hranice Česka, Polska i Německa. Státní hranice tvoří i v podmínkách schengenského prostoru bariéru, takže Frýdlantsko je typickým periferním územím. Na perifernost regionu působí několik faktorů, zejména:

- blízkost státní hranice obklopující region ze 3 stran (státní hranice je i v podmínkách EU a schengenského prostoru méně prostupná než území uvnitř státu),
- absence větších měst, venkovský charakter území (větší města působí jako póly ekonomického růstu a centra sociálně-ekonomických aktivit, jejich absence naopak posiluje perifernost),
- poloha mimo výraznější dopravní osy,
- nízká hustota zalidnění, zástavby a s dalších sociálně-ekonomických prvků a jevů,
- Jizerské hory vytvářející přirozenou bariéru mezi Frýdlantskem a hlavní částí českého území, což znesnadňuje dopravní a další kontakty.

Tuto skutečnost navíc umocňuje zaostalost přiléhajících polských a německých regionů, které trpí úbytkem obyvatel, restrukturalizací ekonomiky a vysokou mírou nezaměstnanosti. Potenciál přeshraniční spolupráce tak lze považovat spíše za skrytý a využitelný až v dlouhodobé perspektivě. Na českém území hraničí SO ORP Frýdlant s oblastí liberecké aglomerace a se SO ORP Liberec, Jablonec nad Nisou a Tanvald.

Mapka 1: Správní obvody obcí s rozšířenou působností v Libereckém kraji



Zdroj: Převzato ze Statistické ročenky Libereckého kraje 2006 (www.czso.cz)

Porovnáme-li základní geografické charakteristiky SO ORP Frýdlant s jinými částmi Libereckého kraje, je zjevné, že klíčovými znaky Frýdlantska jsou právě periferní poloha, venkovský charakter území, absence výraznějších dopravních os a nízká hustota zalidnění.

Tabulka 1: Základní přehled SO ORP Libereckého kraje (2006)

SO ORP	počet obcí	počet částí obcí	počet katastrů	obyvatel k 31.12.	hustota zalidnění (obyv./km ²)
Liberecký kraj	215	762	508	429 031	135,6
Česká Lípa	41	154	114	76 523	87,7
Frýdlant	18	39	34	24 419	69,9
Jablonec n. Nis.	11	32	26	53 297	374,5
Jilemnice	21	58	43	22 750	81,7
Liberec	28	169	111	134 309	232,3
Nový Bor	16	37	30	26 069	129,8
Semily	22	68	48	26 451	115,0
Tanvald	10	27	21	21 872	114,7
Turnov	37	140	59	31 333	126,8
Železný Brod	11	38	22	12 008	162,2

Zdroj: Statistická ročenka Libereckého kraje 2006

1.3. Využití půdy

Údaje o využití půdy potvrzují, že území SO ORP Frýdlant patří k nejvíce venkovským částem Libereckého kraje. Pro Frýdlantsko je příznačný nízký podíl zastavěných ploch, který indikuje nízkou hustotu osídlení a míru urbanizace. Mezi SO ORP Libereckého kraje má Frýdlantsko tento podíl vůbec nejnižší.

Naopak podíl lesních ploch na Frýdlantsku je i v kontextu relativně lesnatého Libereckého kraje nadprůměrný. Zatímco v celém Česku dosahuje podíl lesů na celkové rozloze kolem 35 %, v Libereckém kraji je to téměř 45 % a v SO ORP Frýdlant dokonce přes 47 %. Frýdlantsko je však v tomto směru územně velmi heterogenní. Zatímco část Frýdlantska přiléhající k Jizerským horám (jižní a jihovýchodní část území) se vyznačuje vysokou lesnatostí, na severu a západě jsou četnější plochy využívané pro zemědělství, jejichž

podíl za celé Frýdlantsko dosahuje přibližně 45 %, což je v porovnání s celým Libereckým krajem průměrná hodnota.

Tabulka 2: Využití půdy ve SO ORP Libereckého kraje (2006)

SO ORP	rozloha (ha)	zemědělská půda (%)	lesní pozemky (%)	zastavěné plochy (%)
Liberecký kraj	316 296,00	44,41	44,27	1,59
Česká Lípa	87 198,13	40,28	45,68	1,28
Frýdlant	34 900,69	45,34	47,56	1,11
Jablonec n. Nis.	14 231,58	29,40	54,45	2,79
Jilemnice	27 859,53	49,71	42,67	1,21
Liberec	57 828,70	46,81	41,38	2,15
Nový Bor	20 089,97	38,65	50,74	1,59
Semily	23 007,66	60,95	28,66	1,50
Tanvald	19 065,36	19,55	72,00	1,34
Turnov	24 710,61	62,82	26,11	1,99
Železný Brod	7 404,00	45,78	41,34	1,74

Zdroj: Statistická ročenka Libereckého kraje 2006

Pozn.: Dopočet do 100 % tvoří ostatní plochy.

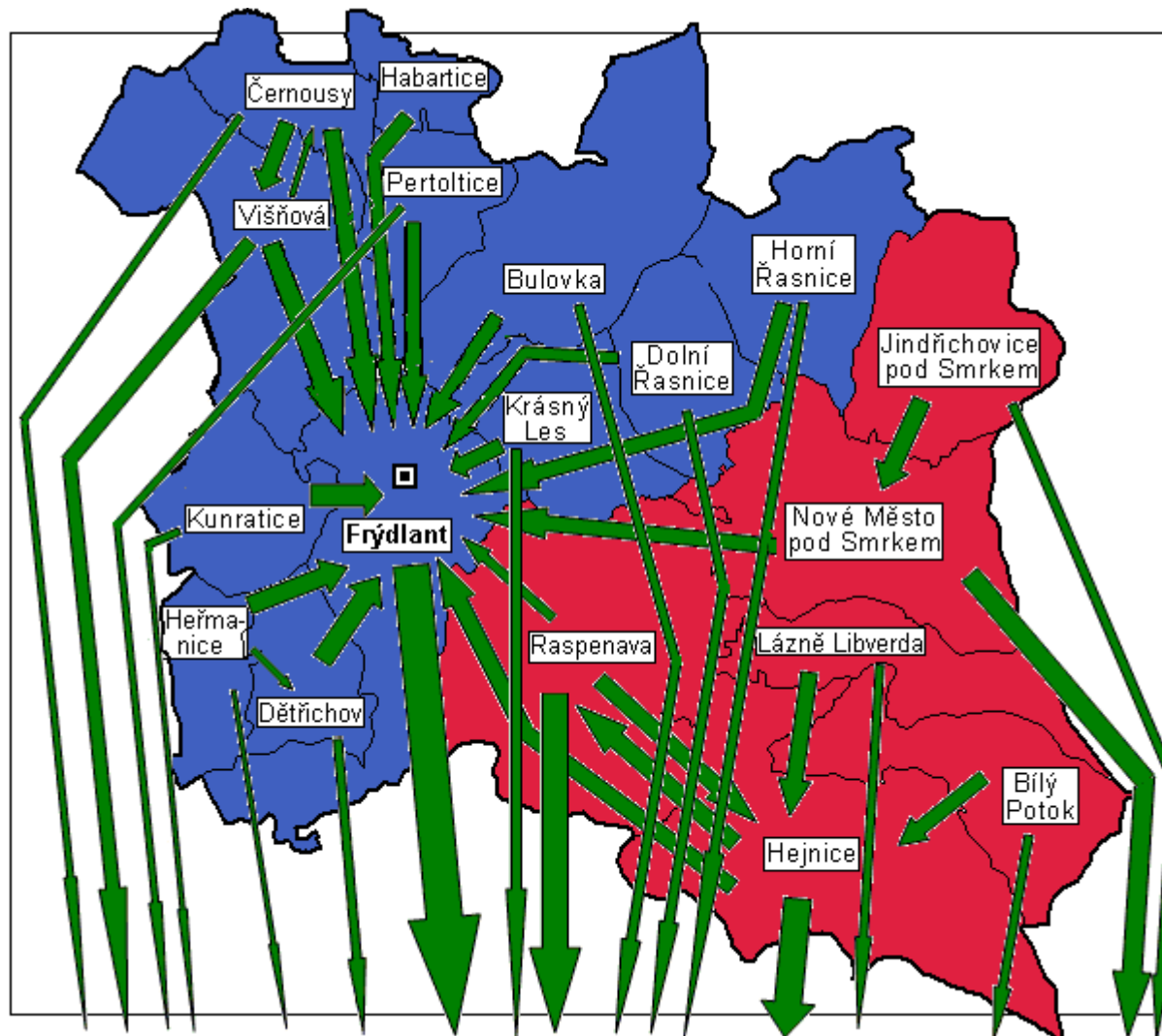
1.4. Dojíždka a vyjíždka

Dojíždka a vyjíždka, zejména ta každodenní do zaměstnání a škol představuje jeden z hlavních procesů formujících regionální strukturu a regionální vazby. Pomocí údajů o vyjíždce a dojíždce do zaměstnání a škol, které se každých 10 let zjišťují ve sčítáních lidu, domů a bytů, lze poměrně přesně identifikovat spádovost obcí pod jednotlivá mikroregionální centra i hierarchii těchto center.

Klíčové centrum umožňující napojení Frýdlantska na území Česka představuje Liberec. Jeho roli umocňuje skutečnost, že ze západu, severu a východu je region lemován státní hranicí, která přes svou zvyšující se prostupnost stále působí jako bariéra sociálně-ekonomických kontaktů. Liberec působí také jako regionální centrum dojíždky do zaměstnání, škol, kulturních a sportovních zařízení, obchodů, krajských institucí apod. V rámci Frýdlantska plní roli mikroregionálního centra město Frýdlant. Dále se na Frýdlantsku nachází dvě subcentra, pod která spádují jen několik obcí. Těmito subcentry jsou Hejnice a Nové Město pod Smrkem.

Podíváme-li se podrobněji na vyjíždku z jednotlivých obcí SO ORP Frýdlant do zaměstnání (viz tabulka), je zjevné, že pro většinu obcí je hlavním spádovým centrem Frýdlant. Prakticky ve všech těchto obcích však Liberec představuje pro Frýdlant poměrně výraznou konkurenci. Naopak v těch obcích, kde převažuje vyjíždka za zaměstnáním do Liberce, hraje Frýdlant ve vyjíždce do zaměstnání obvykle malou roli. Mimo obec svého bydliště vyjíždí z jednotlivých obcí do zaměstnání obvykle většina ekonomicky aktivních obyvatel. Neplatí to pouze pro Frýdlant a Nové Město pod Smrkem, odkud za prací vyjíždí jen kolem 45 % ekonomicky aktivních obyvatel, což ukazuje, že tato města si lépe vystačí s vlastní nabídkou pracovních míst.

Mapka 2: Spádovost obcí SO ORP Frýdlant podle vyjížďky do zaměstnání a škol (2001)



Pozn.: Obce v regionu spádují pod 2 regionální centra: Liberec (červenou barvou) a Frýdlant (modrou barvou). Šipky vyznačují hlavní dojížděvací vazby pro každou obec - síla šipky vyjadřuje relativní intenzitu vazby. Vyjížděka mířící na jih od území vymezeného mapkou směřuje do Liberce.

Zdroj: Sčítání lidu, domů a bytů 2001

Tabulka 3: Vyjížděka do zaměstnání z obcí SO ORP Frýdlant (2001)

obec	zaměstnaní ekonomicky aktivní obyvatelé			převažující obce vyjížděky (počet vyjíždějících)
	počet	vyjíždějící mimo obec (%)	vyjíždějící denně mimo obec (%)	
Bílý Potok	262	65,3	53,4	Hejnice 64, Liberec 27, Frýdlant 15
Bulovka	343	79,0	67,3	Frýdlant 114, Liberec 70, Višňová 13
Černousy	134	60,4	53,0	Frýdlant 23, Liberec 18, Višňová 17
Dětrichov	293	70,3	59,4	Frýdlant 75, Liberec 74, Chrastava 12
Dolní Řasnice	222	79,7	55,9	Frýdlant 48, Liberec 37, Nové Město 32
Frýdlant	3649	45,5	32,1	Liberec 610, Raspenava 181, Nové Město 67, Dětrichov 62, Praha 62, Hejnice 58
Habartice	217	59,9	51,6	Frýdlant 47, Liberec 28, Višňová 15

Hejnice	1301	55,0	42,7	Liberec 164, Raspenava 145, Frýdlant 105
Heřmanice	91	79,1	70,3	Frýdlant 29, Liberec 16, Dětrichov 10
Horní Řasnice	97	67,0	52,6	Frýdlant 23, Liberec 11
Jindřichovice p. S.	212	59,4	41,0	Nové Město 37, Liberec 25, Frýdlant 19
Krásný Les	171	69,6	61,4	Frýdlant 53, Liberec 21, Nové Město 13
Kunratice	180	70,0	58,3	Frýdlant 49, Liberec 31
Lázně Libverda	213	62,4	53,5	Hejnice 41, Liberec 32, Frýdlant 15
Nové Město p. S.	1824	45,1	32,1	Liberec 262, Frýdlant 141, Hejnice 51, Praha 40
Pertoltice	91	84,6	75,8	Frýdlant 29, Liberec 21
Raspenava	1258	60,2	54,5	Liberec 234, Frýdlant 185, Hejnice 118
Višňová	590	64,6	55,4	Frýdlant 120, Liberec 103, Černousy 32

Zdroj: Sčítání lidu, domů a bytů 2001

Vyjíždka do škol (základních, středních a učilišť) vykazuje mírně odlišný prostorový vzorec jako vyjíždka do zaměstnání. Vzhledem k tomu, že školy jsou lokalizovány ve městech a významnějších venkovských obcích a že vyjíždka se zvláště v případě žáků základních škol uskutečňuje téměř vždy na krátké vzdálenosti, je však mírně posílena jejich role na úkor malých obcí i větších center (v daném případě Liberce). Ten je dominantním vyjíždkovým centrem žáků, studentů a učňů pouze pro Frýdlant, což je přirozené, a dále pro Hejnice. Téměř všechny ostatní obce vykazují převahu vyjíždky do škol do Frýdlantu, mezi dojíždkovými subcentry se však objevují i zmíněná malá města a větší venkovské obce: Hejnice, Nové Město pod Smrkem a Višňová.

Tabulka 4: Vyjíždka do škol z obcí SO ORP Frýdlant (2001)

obec	žáci, studenti a učni		
	počet	vyjíždějící denně mimo obec	převažující obce vyjíždky (počet vyjíždějících)
Bílý Potok	85	57,6	Hejnice 29, Liberec 13, Frýdlant 7
Bulovka	147	64,6	Frýdlant 94, Liberec 10
Černousy	52	84,6	Višňová 26, Frýdlant 14
Dětrichov	108	65,7	Frýdlant 55, Liberec 16
Dolní Řasnice	73	57,5	Frýdlant 32, Liberec 7
Frýdlant	1364	12,8	Liberec 156, Praha 36, Hejnice 7
Habartice	87	57,5	Frýdlant 44, Liberec 7
Hejnice	437	28,6	Liberec 77, Frýdlant 45, Praha 10
Heřmanice	39	92,3	Frýdlant 26, Dětrichov 8
Horní Řasnice	37	86,5	Frýdlant 11
Jindřichovice p. S.	82	40,2	Nové Město 20, Liberec 11, Frýdlant 7
Krásný Les	68	85,3	Frýdlant 48, Liberec 10
Kunratice	57	61,4	Frýdlant 30, Liberec 8
Lázně Libverda	76	80,3	Hejnice 45, Liberec 13, Frýdlant 8
Nové Město p. S.	737	27,0	Frýdlant 128, Liberec 81, Praha 19, Hejnice 9
Pertoltice	36	94,4	Frýdlant 16, Liberec 11
Raspenava	506	36,2	Frýdlant 72, Liberec 62, Hejnice 31
Višňová	229	34,1	Frýdlant 52, Liberec 28

Zdroj: Sčítání lidu, domů a bytů 2001

Je však třeba doplnit, že vyjížd'ka do zaměstnání je objemově i kvalitativně významnější než vyjížd'ka do škol a lépe indikuje regionální vazby (vyjížd'ku za dalšími službami).

1.5. Krajina a příroda

Oblast Frýdlantského výběžku je součástí Žitavského bioregionu, který má podobu pahorkatiny a táhne se po Jizerské hory. Zatímco Frýdlantská pahorkatina dosahuje nevelkých výškových rozdílů a pokrývá severní, západní a centrální část území, Jizerské hory jsou hlavním horským celkem oblasti a pokrývají jižní a jihovýchodní část SO ORP. Nejvyšším bodem Jizerských hor je Smrk (1 124 m n.m.) ležící právě na území SO ORP. Jizerské hory jsou chráněnou krajinnou oblastí (CHKO) a mají tedy statut velkoplošné ochrany přírody a krajiny. V CHKO Jizerské hory se nachází řada maloplošných přírodních rezervací a památek. Typické jsou skalní výchozy s vyhlídkovými místy (zejména právě v severní části ležící ve SO ORP Frýdlant), rašeliniště a v některých místech dochované původní lesní ekosystémy (zejména bučiny, např. NPR Jizerskohorské bučiny). Významnými lesními komplexy jsou Poustecká obora s několika lesními rybníky a oblast v okolí vrchu Chlum, vyhlášená jako Přírodní park Peklo. Hlavním vodním tokem ve správním obvodu je Smědá, kolem které se žije mnoho vzácných a ohrožených živočichů.

1.6. Závěry

- 18 obcí, z toho 4 města (Frýdlant, Hejnice, Raspenava, Nové Město p.S.), 34 katastrů
- Nízká hustota zalidnění území, periferní, příhraniční poloha v rámci ČR
- Relativně uzavřený region (reliéf, státní hranice), omezené napojení na zbývající části ČR (možné téměř výhradně přes Liberec)
- Spádová centra Frýdlant (severní, západní část) a Liberec (východní, jihovýchodní část), subcentra Hejnice, Nové Město pod Smrkem, Raspenava
- Vyjížd'ka do Liberce relativně významná ve všech obcích, do Frýdlantu velmi významná, ale jen v některých obcích
- Rozmanitý reliéf: jižní a východní část hornatá, severní a západní část s pahorkatinami
- V jihovýchodní části území leží CHKO Jizerské hory
- Území Frýdlantska má cenné lesní ekosystémy (Poustecká obora, Peklo) a vysoký podíl zalesnění (48 % celkové rozlohy - lesy, 45 % - zemědělská půda, jen 1,1 % - zastavěná území)

2. Obyvatelstvo

2.1. Úvod

Následující kapitola analyzuje počet obyvatel a jeho vývoj a také strukturu obyvatel. Analýza se zabývá jednak územím celého Frýdlantska (správní obvod obce s rozšířenou působností - SO ORP - Frýdlant) a srovnává jej s dalšími SO ORP Libereckého kraje, a jednak jednotlivými obcemi Frýdlantska. Obce jsou hierarchicky nejnižší jednotkou, za kterou je dostupná drtivá většina statistických dat

Počet obyvatel je analyzován za období posledních cca 50 let, podrobněji pak za poslední roky. Analýza se opírá o data z ČSÚ, a to jednak ze sčítání lidu (roky 1961, 1970, 1980, 1991, 2001), a jednak z průběžné evidence (každý rok). Podrobnější analýza za poslední roky pracuje také se základními údaji o pohybu obyvatel: přirozeným přírůstkem daným porodností a úmrtností a přírůstkem stěhováním daným počtem přistěhovaných a vystěhovaných obyvatel.

Struktura obyvatel je dostupná podle věkových a vzdělanostních kategorií. Věkovou strukturu lze zjistit každý rok, údaje o vzdělání obyvatel se však zjišťují pouze ve sčítáních lidu (naposledy tedy v roce 2001). Věková struktura je hodnocena mj. souhrnným indexem stáří, který je podílem počtu osob starších 65 (dříve 60) let včetně a počtu osob ve věku 0-14 let (tzn. čím vyšší hodnota indexu, tím starší obyvatelstvo). Vzdělanostní struktura je hodnocena zejména indexem vzdělanosti, který je součtem podílu osob s ukončeným středoškolským vzděláním a dvojnásobku podílu osob s vysokoškolským vzděláním (v obou případech jde o podíl na celkovém počtu obyvatel starších 15 let).

2.2. Počet obyvatel a jeho vývoj

Území Frýdlantska patří stejně jako téměř celý Liberecký kraj k příhraničním regionům, které po 2. světové válce prodělaly výrazné změny v počtu i struktuře obyvatel. Vysídlení německého obyvatelstva mělo za následek národnostní homogenizaci území a výrazný úbytek populace, který byl v následujících desetiletích kompenzován jen částečně, a to i přes cílenou politiku dosídlování pohraničí.

Ve druhé polovině 20. století přesto prodělala řada oblastí Libereckého kraje (např. liberecká aglomerace, Česká Lípa) značný populační růst, a to především ve vazbě na industrializaci některých měst. Pro venkovské regiony kraje byla naopak příznačná stagnace nebo mírný úbytek počtu obyvatel - obecně to platilo pro oblasti v podhůří Krkonoš a Jizerský hor, mezi něž patří i Frýdlantsko. Na území SO ORP Frýdlant se v letech 1961-91 snížil počet obyvatel téměř o 5 %. Větší část tohoto poklesu lze pravděpodobně přičíst migraci.

Po roce 1991 došlo v celém Česku k dalším změnám vývoje počtu obyvatel v souvislosti s nástupem tzv. druhého demografického přechodu charakterizovaného poklesem porodnosti, stárnutím obyvatelstva, změnami životního stylu apod. Tento proces byl provázen demografickým úbytkem, který se zastavil teprve v posledních letech. Současně však Česko vykazovalo migrační růst způsobený příchodem obyvatel ze zaostalejších zemí, zejména z východní Evropy.

Tabulka 5: Vývoj počtu obyvatel ve SO ORP Libereckého kraje (1961-2006)

SO ORP	1961	1970	1980	1991	2001	2006	index 91/61	index 01/91	index 06/01

Liberecký kraj	381 742	381 626	411 209	425 120	425 256	429 031	111,4	100,0	100,9
Česká Lípa	51 097	51 353	60 174	73 053	75 363	76 523	143,0	103,2	101,5
Frýdlant	24 726	23 773	24 414	23 555	24 168	24 419	95,3	102,6	101,0
Jablonec n. Nis.	46 569	46 198	50 799	53 177	52 738	53 297	114,2	99,2	101,1
Jilemnice	24 315	23 270	23 603	23 009	22 918	22 750	94,6	99,6	99,3
Liberec	116 281	120 406	132 035	135 095	132 919	134 309	116,2	98,4	101,0
Nový Bor	23 142	23 193	25 216	25 114	25 902	26 069	108,5	103,1	100,6
Semily	28 709	28 241	27 606	27 403	26 792	26 451	95,5	97,8	98,7
Tanvald	21 904	21 326	22 155	21 707	21 943	21 872	99,1	101,1	99,7
Turnov	31 929	31 316	31 824	30 718	30 667	31 333	96,2	99,8	102,2
Železný Brod	13 070	12 550	13 383	12 289	11 846	12 008	94,0	96,4	101,4

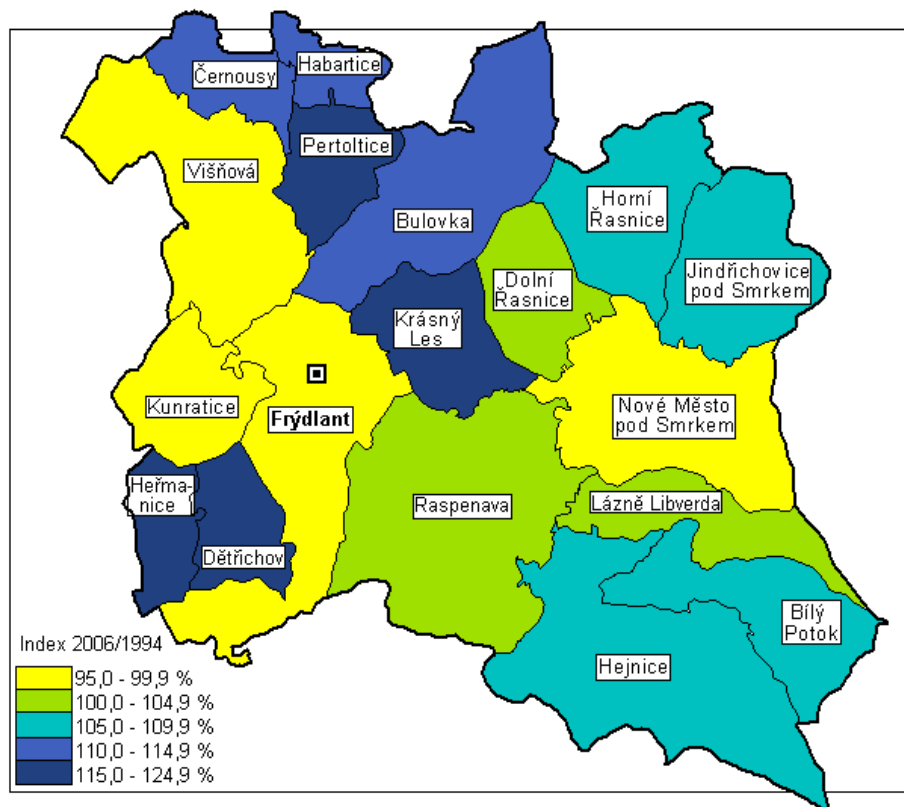
Pozn.: Údaje za roky 1961-2001 jsou ze Sčítání lidu, domů a bytů. Údaj za rok 2006 vychází z průběžné evidence počtu obyvatel. Indexy jsou podílem počtu obyvatel na konci a na začátku daného období.

Zdroj: Statistická ročenka Libereckého kraje 2006

Pro území SO ORP Frýdlant platí, že tyto změny se zde projeví v menší míře. Úbytek počtu obyvatel se dosud nedostavil, což je dáno jak mírným migračním přírůstkem, tak i přírůstkem přirozeným, který byl v 90. letech jako v jednom z mála českých regionů kladný. Za pokračujícím, byť pozvolna klesajícím přirozeným přírůstkem stojí především venkovský charakter území, kam doléhají změny životního stylu v souvislosti s druhým demografickým přechodem, a dále mladá věková struktura (viz kapitola Struktura obyvatel) způsobující zejména nízkou míru úmrtnosti, ale i relativně vyšší míru porodnosti. S tím, jak i na Frýdlantsku obyvatelstvo postupně stárne, jak se trend poklesu porodnosti projevuje i zde, a také v souvislosti se strukturálními problémy, je však pravděpodobné, že v příštích letech bude Frýdlantsko zažívat spíše stagnaci či mírný pokles počtu obyvatel.

Jak ukazuje mapka, v rámci SO ORP Frýdlant byly v posledních letech populačně nejvíce rostoucí především menší venkovské obce. Naopak větší obce a města vykazovaly nižší růst nebo mírný úbytek. Mezi úbytková města a obce patřil také Frýdlant.

Mapka 3: Vývoj počtu obyvatel v obcích SO ORP Frýdlant (1994-2006)



Pozn.: Údaje ukazují růst počtu obyvatel v letech 1994-2006 vyjádřený v %.

Zdroj: Statistická ročenka Libereckého kraje (2006)

Následující tabulka ukazuje pohyb obyvatelstva přirozenou měnou i stěhováním ve SO ORP Libereckého kraje v roce 2006. Liberecký kraj jako celek vykázal v tomto roce nárůst počtu obyvatel způsobený především stěhováním (migrací). Nejvíce migračně ziskové byly SO ORP Liberec, Turnov a Železný Brod, ležící v rozvojovém pásu, který se táhne ve směru Liberec-Praha-Plzeň. Mezi SO ORP s kladným migračním saldem patřil také SO ORP Frýdlant, naopak některé části kraje (Podkrkonoší a Česká Lípa, postižená restrukturalizací průmyslu) vykazovaly jednoznačný migrační úbytek.

Nárůst počtu obyvatel přirozenou měnou byl v roce 2006 v Libereckém kraji mnohem méně výrazný. V případě Frýdlantska však dosáhl druhé nejvyšší hodnoty mezi SO ORP Libereckého kraje. To lze přičítat zmíněné mladší věkové struktuře obyvatel, která se projevuje především nízkou mírou úmrtnosti a zčásti i relativně vyšší mírou porodnosti (podobně je tomu ve SO ORP Česká Lípa).

Tabulka 6: Pohyb obyvatelstva ve SO ORP Libereckého kraje (2006)

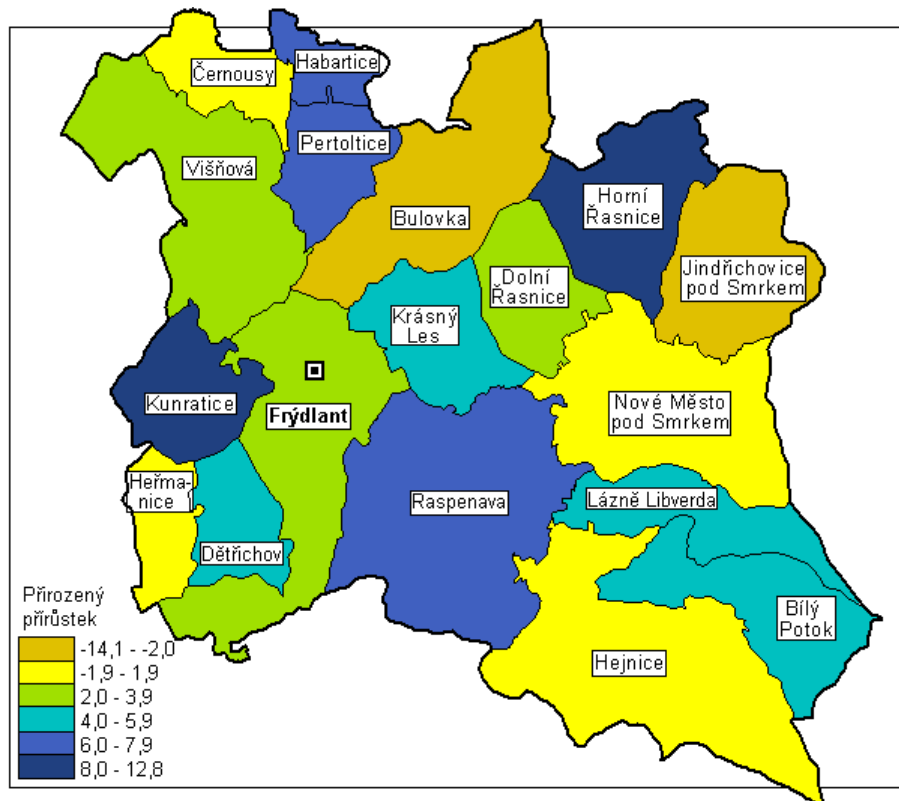
SO ORP	počet narozených	počet zemřelých	přirozený přírůstek	přírůstek stěhováním	celkový přírůstek
Liberecký kraj	10,39	9,64	0,75	3,30	4,06
Česká Lípa	10,51	8,35	2,16	-4,55	-2,39
Frýdlant	10,83	8,79	2,04	3,11	5,15
Jablonec n. Nis.	10,16	9,77	0,39	4,14	4,53
Jilemnice	10,48	9,20	1,28	-3,39	-2,11
Liberec	10,87	9,83	1,04	8,60	9,65
Nový Bor	9,93	10,62	-0,69	2,72	2,03

Semily	9,59	10,23	-0,64	-1,97	-2,62
Tanvald	9,67	9,21	0,46	0,60	1,05
Turnov	9,71	11,20	-1,50	7,61	6,11
Železný Brod	10,09	11,00	-0,91	9,60	8,69

Zdroj: Statistická ročenka Libereckého kraje (2006)

Následující mapky ukazují pohyb obyvatel přirozenou měnou, stěhováním a celkově v roce 2006 v jednotlivých obcích SO ORP Frýdlant. Údaje jsou v případě menších obcí mírně zkršleny malou velikostí obcí a tedy i rozsahem zkoumaného statistického souboru.

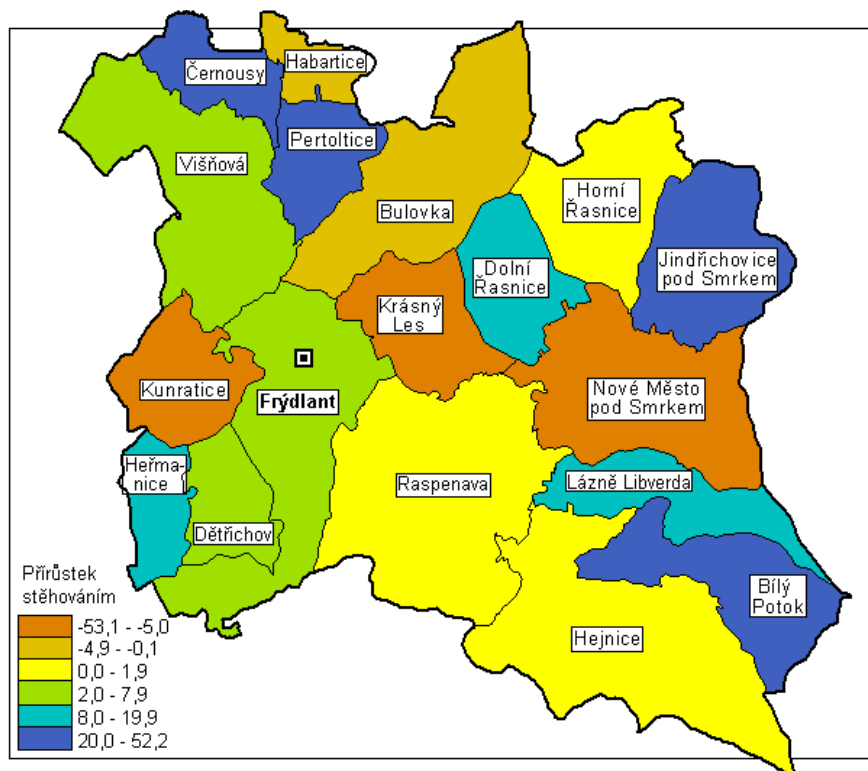
Mapka 4: Průměrný roční přirozený přírůstek v obcích SO ORP Frýdlant (2004-2006)



Pozn.: Údaje ukazují růst počtu obyvatel přirozenou měnou přepočtený na 1000 obyvatel.

Zdroj: Statistická ročenka Libereckého kraje 2004-2006

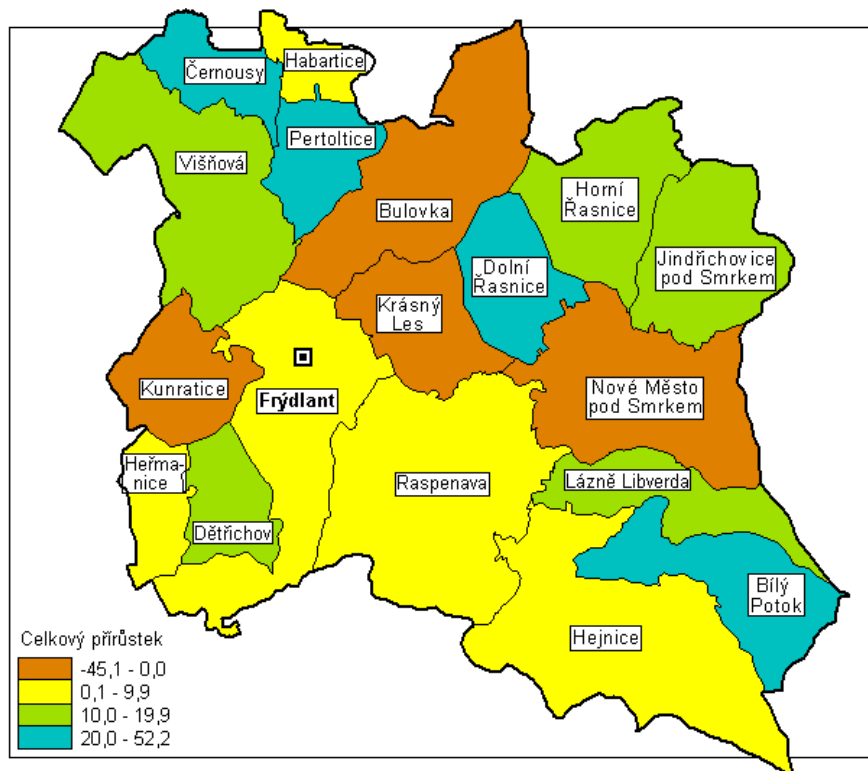
Mapka 5: Průměrný roční přírůstek stěhováním v obcích SO ORP Frýdlant (2004-2006)



Pozn.: Údaje ukazují růst počtu obyvatel stěhováním přepočtený na 1000 obyvatel.

Zdroj: Statistická ročenka Libereckého kraje 2004-2006

Mapka 6: Průměrný roční celkový přírůstek v obcích SO ORP Frýdlant (2004-2006)



Pozn.: Údaje ukazují celkový růst počtu obyvatel přepočtený na 1000 obyvatel.

Zdroj: Statistická ročenka Libereckého kraje 2004-2006

2.3. Struktura obyvatel

Strukturu obyvatel lze na základě dostupných statistických údajů hodnotit pomocí dvou základních ukazatelů, z nichž každý poskytuje jinou interpretaci:

- struktura obyvatel podle věku, ukazující potenciál pro budoucí míru ekonomické aktivity a populačního růstu,
- struktura obyvatel podle vzdělání, ukazující potenciál pro rozvoj odvětví s vysokou přidanou hodnotou, uplatnění obyvatel na trhu práce a vývoj sociálního prostředí.

Zatímco struktura obyvatel podle věku je na základě průběžné evidence dostupná ze statistických zdrojů každoročně, struktura podle vzdělání se zjišťuje pouze jednou za 10 let ve sčítáních lidu, domů a bytů (naposledy v roce 2001).

Tabulka 7: Věková struktura ve SO ORP Frýdlant (2004, 2006)

SO ORP	2006					2004	
	0-14 let (%)	15-64 let (%)	65+ let (%)	index stáří	průměrný věk	index stáří	průměrný věk
Česká Lípa	16,34	73,00	10,66	65,27	37,69	58,65	36,93
Frýdlant	17,12	71,04	11,84	69,20	38,48	64,26	37,87
Jablonec n. Nis.	14,59	72,05	13,36	91,61	39,90	84,32	39,45
Jilemnice	15,68	69,28	15,04	95,93	40,03	90,35	39,38
Liberec	14,43	71,74	13,83	95,85	40,17	90,89	39,85
Nový Bor	14,64	72,52	12,84	87,71	39,71	80,39	39,14
Semily	14,50	69,87	15,64	107,84	40,55	99,48	39,93
Tanvald	14,73	71,88	13,39	90,91	39,93	81,01	39,25
Turnov	14,26	70,18	15,55	109,03	40,93	104,34	40,59
Železný Brod	13,42	71,64	14,93	111,25	41,24	107,56	40,88

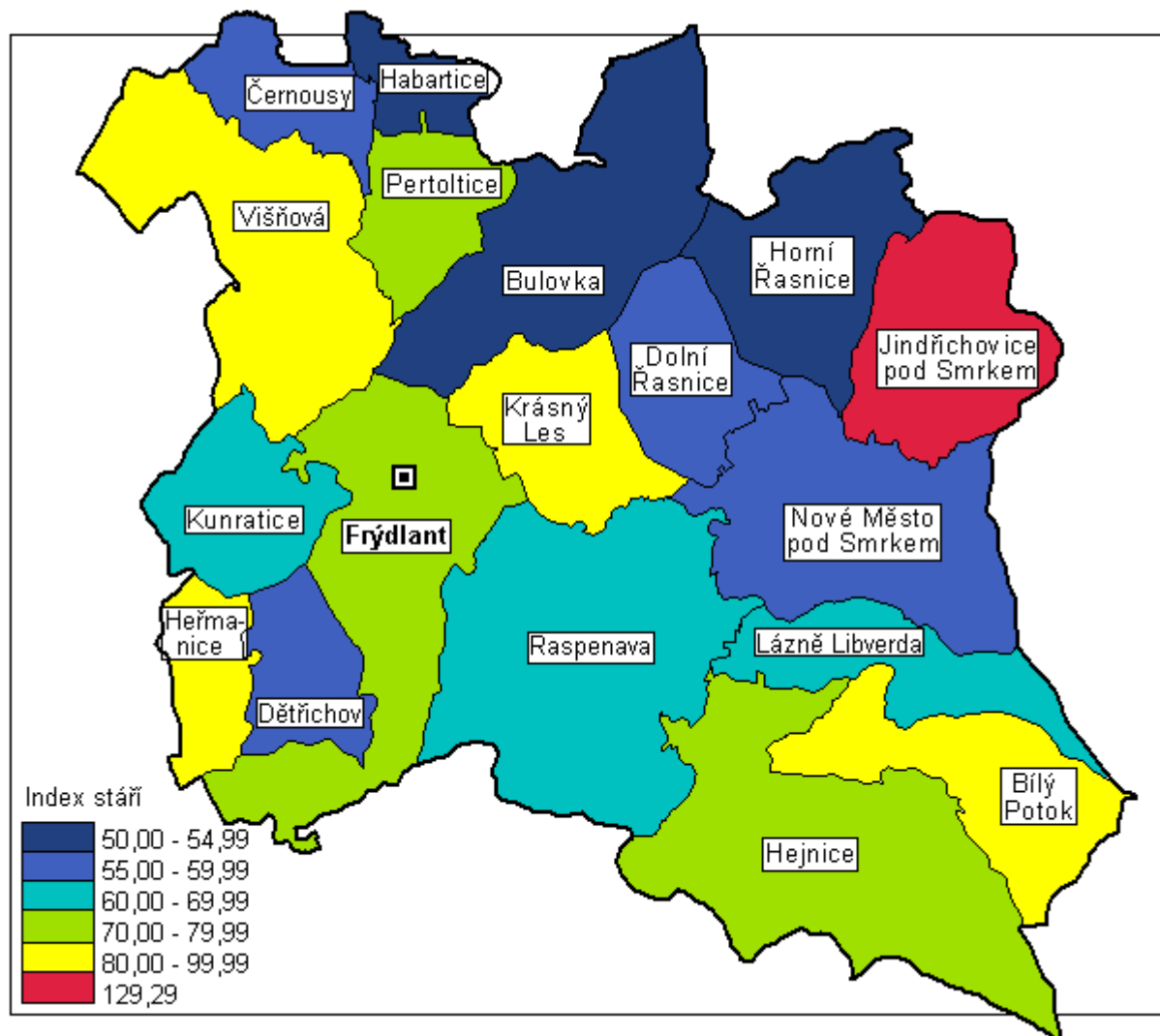
Pozn.: Index stáří ukazuje podíl počtu obyvatel ve věku 65+ let a počtu obyvatel ve věku 0-14 let, vyjádřený v %.

Zdroj: Statistická ročenka Libereckého kraje 2006

Tabulka ukazuje věkovou strukturu obyvatel ve SO ORP Libereckého kraje. Je zjevné, že Frýdlantsko má relativně velmi mladé obyvatelstvo a že předproduktivní složka obyvatel je dosud výrazně větší než složka poproduktivní. Současně je však zjevné, že se tento stav rychle proměňuje, byť nárůst podílu poproduktivních obyvatel provázený poklesem podílu předproduktivních obyvatel, vyjádřený ukazatelem indexu stáří, patří na Frýdlantsku v rámci Libereckého kraje k méně výrazným. Obyvatelstvo žijící ve SO ORP Frýdlant je tedy v kontextu Libereckého kraje relativně mladé, rychle stárne, ale ve srovnání s údaji za celý kraj probíhá stárnutí relativně pomalu.

Platí, že mladší obyvatelstvo žije spíše v obcích na severu a severovýchodě Frýdlantského výběžku, zatímco relativně starší věkovou strukturu má obyvatelstvo na jihu a jihovýchodě SO ORP Frýdlant. Zde je však opět třeba si uvědomit, že údaje za obce s menším počtem obyvatel trpí malou velikostí sledovaného statistického souboru. Extrémní údaj za obec Jindřichovice pod Smrkem s vysokým podílem staršího obyvatelstva je způsoben přítomností domova pro seniory, jehož zřizovatelem je Liberecký kraj (obyvatelé domova nejsou občany Jindřichovic, ale řady dalších obcí Libereckého kraje, často dokonce mimo Frýdlantsko). Údaj tedy v tomto případě nevypovídá o obci ani o území SO ORP.

Mapka 7: Index stáří v obcích SO ORP Frýdlant (2006)



Pozn.: Údaje ukazují podíl počtu obyvatel ve věku 65+ let a počtu obyvatel ve věku 0-14 let, vyjádřený v %.

Zdroj: Statistická ročenka Libereckého kraje 2006

Zatímco z hlediska věku obyvatel má Frýdlantsko pro budoucí rozvoj relativně dobré předpoklady, z hlediska vzdělání obyvatel patří naopak k regionům s velmi slabým potenciálem. Mezi SO ORP Libereckého kraje má jednoznačně nejhorší vzdělanostní strukturu, což je jedním z charakteristických rysů venkovských území v periferní poloze. Navíc Liberecký kraj jako celek patří z hlediska vzdělanostní struktury v rámci Česka k podprůměrným regionům. Lze tedy říci, že Frýdlantsko patří k regionům s vůbec nejhorší vzdělanostní strukturou v celém Česku, když v roce 2001 měla téměř třetina obyvatel starších 15 let pouze základní nebo neukončené vzdělání a naopak jen 3,23 % vzdělání vysokoškolské.

Mezi obcemi na Frýdlantsku mají nejvýhodnější vzdělanostní strukturu především města a větší venkovské obce. Nejvzdělanější obyvatelstvo žije ve Frýdlantu, i zde jsou však dosažené hodnoty pod průměrem za celý Liberecký kraj. S odstupem následují Lázně Libverda, Hejnice a Nové Město pod Smrkem. Naopak v některých menších venkovských obcích se podíl obyvatel s vysokoškolským vzděláním blíží nule a podíl obyvatel se základním nebo neukončeným vzděláním dosahuje téměř 50 %.

Tabulka 8: Obyvatelstvo ve SO ORP Libereckého kraje podle dosaženého vzdělání (2001)

SO ORP	základní a neukonč.	vyučení a stř. odb. bez mat.	úplné střední s mat.	vyšší odb. a nástavb.	VŠ vč. vědecké přípravy	bez vzdělání a nezj.	index vzdělanosti
Liberecký kraj	23,93	40,05	23,81	3,15	7,03	2,03	41,0
Česká Lípa	26,90	41,55	21,48	2,71	5,38	1,99	34,9
Frýdlant	30,02	44,06	18,12	2,42	3,23	2,15	27,0
Jablonec n. Nis.	22,37	37,65	26,35	3,33	8,36	1,94	46,4
Jilemnice	25,44	40,75	23,12	3,27	5,85	1,57	38,1
Liberec	21,52	37,64	25,71	3,49	9,33	2,32	47,9
Nový Bor	25,04	43,87	21,50	2,57	5,25	1,76	34,6
Semily	24,32	41,48	23,57	3,48	5,82	1,34	38,7
Tanvald	27,66	42,22	20,10	2,56	4,38	3,07	31,4
Turnov	21,34	40,51	25,55	3,59	7,29	1,72	43,7
Železný Brod	21,57	42,86	25,69	2,94	5,87	1,08	40,4

Pozn.: Index vzdělanosti je součtem podílů obyvatel s úplným středoškolským vzděláním a dvojnásobku podílu obyvatel s vysokoškolským vzděláním na celkovém počtu obyvatel starších 15 let (čím vyšší index, tím vzdělanější obyvatelstvo).

Zdroj: ČSÚ, Sčítání lidu, domů a bytů 2001

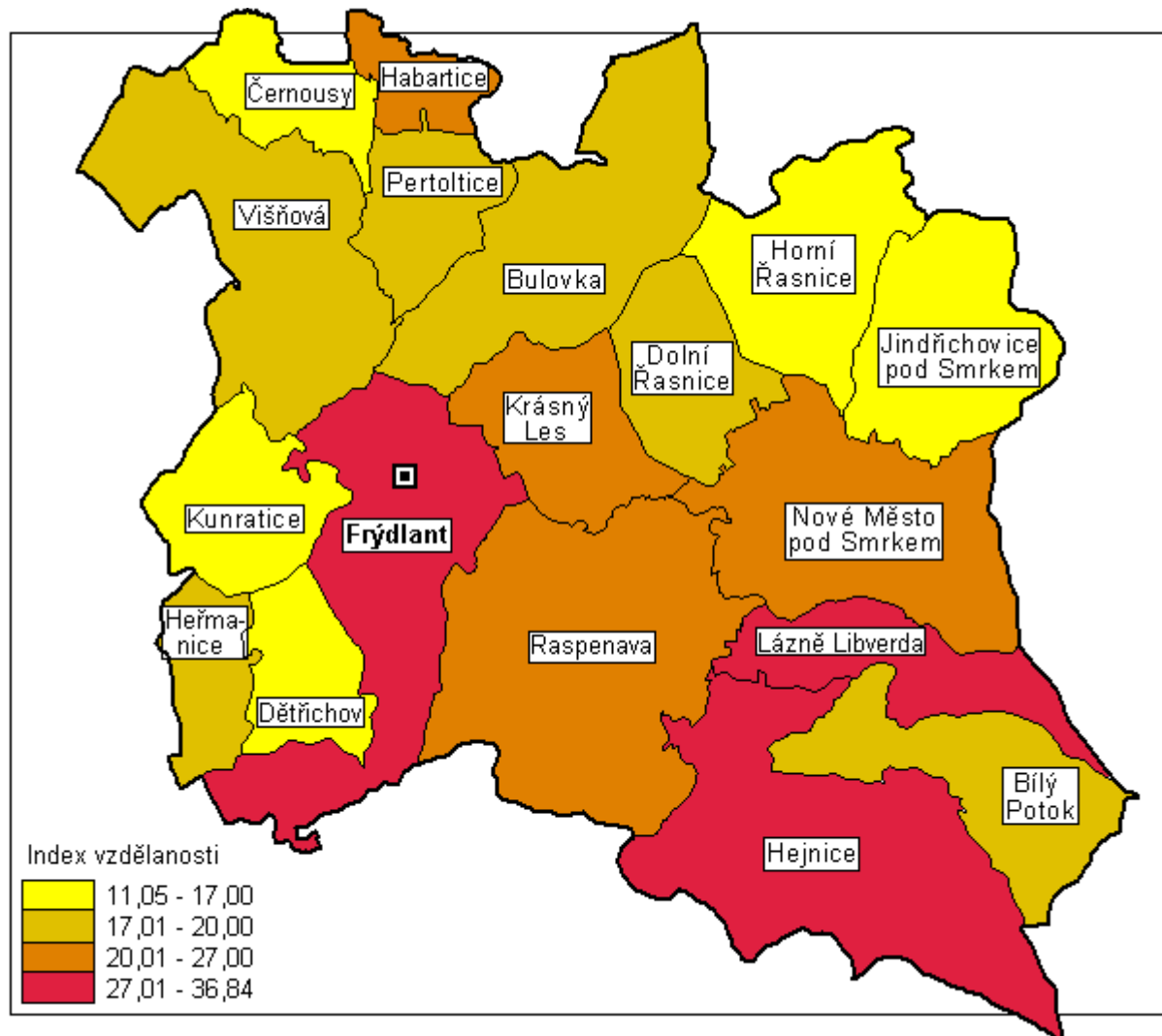
Tabulka 9: Obyvatelstvo v obcích SO ORP Frýdlant podle dosaženého vzdělání (2001)

obec	základní a neukonč.	vyučení a stř. odb. bez mat.	úplné střední s mat.	vyšší odb. a nástavb.	VŠ vč. vědecké přípravy	bez vzdělání a nezj.	index vzdělanosti
Bílý Potok	35,01	44,68	15,47	1,55	0,58	2,71	18,18
Bulovka	37,46	42,79	13,95	1,25	1,57	2,98	18,34
Černousy	45,69	37,45	12,36	1,50	1,12	1,87	16,10
Dětřichov	31,92	49,89	13,32	2,33	0,42	2,11	16,49
Dolní Řasnice	39,56	42,75	12,53	0,49	2,46	2,21	17,94
Frýdlant	24,18	42,08	23,39	3,23	5,11	2,01	36,84
Habartice	28,57	47,80	16,76	3,57	1,65	1,65	23,63
Hejnice	26,13	47,07	19,72	2,71	3,34	1,04	29,11
Heřmanice	28,02	54,40	14,29	1,65	1,10	0,55	18,13
Horní Řasnice	46,41	40,33	8,29	0,55	1,10	3,31	11,05
Jindřichovice	42,24	37,33	12,57	1,38	0,59	5,89	15,13
Krásný Les	35,42	43,45	14,29	1,79	3,27	1,79	22,62
Kunratice	33,44	45,74	12,62	1,26	0,32	6,62	14,51
Lázně Libverda	24,93	45,26	21,41	3,79	2,98	1,63	31,17
Nové Město p.S.	34,09	42,05	16,47	2,53	3,24	1,62	25,48
Pertoltice	36,46	44,27	16,15	2,08	0,00	1,04	18,23
Raspenava	31,55	46,75	15,20	1,67	2,65	2,18	22,17
Višňová	30,88	49,26	12,96	1,38	1,84	3,68	18,01

Pozn.: Index vzdělanosti je součtem podílů obyvatel s úplným středoškolským vzděláním a dvojnásobku podílu obyvatel s vysokoškolským vzděláním (čím vyšší index, tím vzdělanější obyvatelstvo).

Zdroj: ČSÚ, Sčítání lidu, domů a bytů 2001

Mapka 8: Index vzdělanosti v obcích SO ORP Frýdlant (2001)



Pozn.: Index vzdělanosti je součtem podílů obyvatel s úplným středoškolským vzděláním a dvojnásobku podílu obyvatel s vysokoškolským vzděláním (čím vyšší index, tím vzdělanější obyvatelstvo).

Zdroj: ČSÚ, Sčítání lidu, domů a bytů 2001

2.4. Závěry

- V posledních 50 letech stabilní vývoj počtu obyvatel bez významných výkyvů
- Relativně příznivý vývoj počtu obyvatel přirozenou měnou i stěhováním
- V kontextu Libereckého kraje a zejména ČR mladé obyvatelstvo, ale relativně rychle stárnoucí
- Velmi nízká vzdělanostní úroveň obyvatel, a to i v kontextu Libereckého kraje, který jako celek patří v rámci ČR k mírnému podprůměru

3. Trh práce

3.1. Úvod

Základním zdrojem pro tuto kapitolu jsou informace úřadu práce, jehož metodika sledování nezaměstnanosti je odlišná od metodiky získávání dat Českým statistickým úřadem. Správa služeb zaměstnanosti (tzn. úřady práce) vycházejí z počtu evidovaných nezaměstnaných osob, který je vztažen k celkovému počtu ekonomicky aktivních osob ve sledované jednotce. To umožňuje vést statistiku až na úrovni obcí, na druhou stranu dochází k jistému zkreslení. To je způsobeno jednak rozdíly mezi evidencí a skutečným stavem, a dále počtem ekonomicky aktivních osob, který je zjišťován během sčítání lidu, domů a bytů (SLDB) - tzn. 1x za 10 let, zatím naposled k r. 2001. Převzatá data a informace pocházejí z Úřadu práce v Liberci.

Úřad práce sleduje a zveřejňuje vývoj nezaměstnanosti v měsíčních a ročních přehledech na http://portal.mpsv.cz/sz/local/lb_info/statistiky v tomto členění:

- 1.1 Počet uchazečů (absolutní hodnota a srovnání s předchozím obdobím)
- 1.2 Tok nezaměstnanosti (evidence nově zařazených a vyčleněných uchazečů)
- 1.3 Skupiny uchazečů (absolventi, mladiství, osoby se zdravotním postižením)
- 1.4 Uchazeči s podporou v nezaměstnanosti
- 1.5 Dosažitelní uchazeči a míra nezaměstnanosti
- 1.6 Volná pracovní místa

Úřad práce v Liberci sleduje některá statistická data o nezaměstnanosti za územní jednotky pověřených obcí. To člení Frýdlantský výběžek - SO ORP Frýdlant na 2 mikroregiony - Frýdlantsko a Novoměstsko.

Tabulka 10: Rozdělení obcí Frýdlantského výběžku do mikroregionů pro potřeby úřadů práce

Frýdlantsko			Novoměstsko
Frýdlant	Dolní Řasnice	Krásný Les	Nové Město pod Smrkem
Bílý Potok	Habartice	Kunratice	Jindřichovice pod Smrkem
Bulovka	Hejnice	Pertoltice	Lázně Libverda
Černousy	Heřmanice	Raspenava	
Dětřichov	Horní Řasnice	Višňová	

Frýdlantsko a Novoměstsko je samostatně evidováno v přehledech:

- Struktura uchazečů o zaměstnání evidovaných ÚP Liberec (v kategoriích: uchazeči v evidenci, dosažitelní uchazeči, uchazeči se zdravotním postižením, členění podle vzdělání, věku a délky nezaměstnanosti)
- Nezaměstnanost v okrese Liberec - rozdělení obcí podle pověřených obecních úřadů (v kategoriích: počet uchazečů evidovaných a dosažitelných, muži a ženy).

Vedle analýzy statistických dat byla provedena 3 šetření. První bylo zaměřeno na nástroje aktivní politiky zaměstnanosti Úřadu práce v Liberci s vazbou na konkrétní situaci na Frýdlantsku. Vedle toho byla provedena dotazníková šetření, jejichž smyslem bylo doplnit a rozšířit statistická data o další relevantní, i když do jisté míry subjektivní, informace. Tato šetření byla zaměřena na názory představitelů obcí a podnikatelských subjektů

v sektoru služeb o možnostech rozvoje regionu, hlavních problémech a zhodnocení potenciálních dopadů lyžařského areálu na Smrku. Tato šetření byla provedena pracovníky Místní akční skupiny Frýdlantsko (MASiF).

V šetření na Úřadu práce v Liberci byly diskutovány následující 4 otevřené okruhy otázek:

- Čerpají firmy působící v 18 obcích mikroregionu Frýdlantsko investiční pobídky nebo další formy příspěvků (na zřízení společensky účelných pracovních míst, na dopravu, na zapracování)? V jakém rozsahu? Jaké finanční prostředky tato podpora představuje?
- Kolik míst na veřejně prospěšné práce bylo v tomto období podpořeno v obcích a u jiných zaměstnavatelů? Jaké finanční prostředky tato podpora představuje?
- Sleduje Úřad práce udržení pracovních míst po ukončení příspěvků, tzn. dopady podpory? Pokud ano, jaká je úspěšnost podpory zaměstnanosti na Frýdlantsku? Liší se nějak od jiných oblastí okresu Liberec?
- Na přetrvávající vysoké nezaměstnanosti na Frýdlantsku a Novoměstsku se jistě podílí zaměstnávání zahraničních pracovníků z Polska. Sleduje Úřad práce obsazování pracovních míst domácími a zahraničními pracovníky? Bylo by možné získat informace o situaci u velkých firem na Frýdlantsku (Knorr-Bremse, Damino, Lucas, Juta apod.) ?

Rozhovory se zástupci obcí (které mají rozvojové záměry a jichž se může týkat potenciální výstavba skiareálu Smrk; osloveno 18 obcí, odevzdáno 8 vyplněných dotazníků):

A. Rozvojové záměry vaší obce

1. Jaké rozvojové záměry (investiční i neinvestiční) v oblasti cestovního ruchu vaše obec chystá? (obsahová specifikace, přibližná finanční náročnost, přibližná doba realizace)
2. Pokuste se specifikovat, co tyto rozvojové záměry mohou přinést vaší obci a jejím obyvatelům.
3. Jaké dopady v oblasti zaměstnanosti a trhu práce očekáváte v souvislosti s uvedenými rozvojovými záměry (počet nových pracovních míst, růst mezd, růst nároků na kvalifikaci apod.)?
4. Víte o nějakých konkrétních podnikatelských záměrech, které by se vázaly na vznik skiareálu Smrk

B. Trh práce

1. Využívá obec zaměstnance na VPP. Pokud ano, pro jaké pracovní pozice?? Existují nějaké typické charakteristiky zaměstnance Vaší obce na VPP (např. absolventi škol, nízkokvalifikovaní, opakující se zájemci)?
2. Jak vnímáte soulad mezi nabídkou a poptávkou na pracovním trhu z hlediska občanů Vaší obce - v jakých profesích je největší nezaměstnanost a pro jaké profese neexistuje dostatek potenciálních pracovníků?? Jaké jsou rozdíly mezi muži a ženami??
3. Jaký podíl nezaměstnaných v obci patří dle Vašeho odhadu k lidem, kteří práci fakticky nehledají? Případně proč práci nehledají?? (např. pracují neoficiálně, ztratili pracovní návyky, nechťejí nebo nemohou za práci vyjždět)
4. Jak vnímáte dopravní obslužnost Vaší obce a její vliv na trh práce??
5. Jak podle vás ovlivňuje nezaměstnanost v obci sezónnost?? Střídá podle Vašich zkušeností velký počet občanů obce zaměstnání podle sezóny (cca kolik)?? Myslíte, že situaci trhu práce ve vaší obci nějak ovlivňuje neprůjezdnost silnice přes Souš v zimním období??
6. Vyvíjí Vaše obec nějaké další specifické aktivity spojené s trhem práce? Jaké úspěchy a naopak přetrvávající problémy v těchto aktivitách dosahujete?

C. Pohled na potenciální skiareál Smrk

5. Jste pro výstavbu skiareálu Smrk? Proč?
6. Co může výstavba a provoz skiareálu Smrk vaší obci přinést a co jí naopak může vzít?
7. Co může výstavba a provoz skiareálu Smrk přinést či vzít obyvatelům vaší obce?
8. Co může výstavba a provoz skiareálu Smrk přinést či vzít podnikatelům působících ve vaší obci?

Rozhovory s podnikatelskými subjekty (osloveno 20 podnikatelů, odevzdáno 13 vyplněných dotazníků)

(podnikatelé působící v oblasti cestovního ruchu, kteří mohou mít rozvojové záměry s vazbou na potenciální skiareál Smrk)

A. Vaše aktivity a rozvojové záměry

1. Jaké rozvojové záměry (investiční i neinvestiční) v oblasti cestovního ruchu chystáte (např. zvýšení kapacity, rozšíření služeb, vytváření slevových balíčků, nová marketingová opatření...)? (obsahová specifikace, přibližná finanční náročnost, přibližná doba realizace)
2. Pokuste se specifikovat, co tyto rozvojové záměry mohou přinést obci a jejím obyvatelům.
3. Jaké dopady v oblasti zaměstnanosti a trhu práce očekáváte v souvislosti s uvedenými rozvojovými záměry (počet nových pracovních míst, růst mezd, růst nároků na kvalifikaci apod.)?
4. Víte o nějakých konkrétních dalších podnikatelských záměrech, které by se vázaly na vznik skiareálu Smrk?

B. Trh práce

1. Pro jaké profese pocítujete nedostatek disponibilních pracovníků? Pokud ano, ovlivňuje to nějak představy o rozvoji Vašich aktivit?
2. Jaké kompetence u svých pracovníků nejvíce postrádáte a co naopak vnímáte nadprůměrně pozitivně? (např. hodnocení jazykových znalostí, práce na PC, ochoty dojíždět za prací). Jaká je ochota pracovníků své kompetence zvyšovat (např. dalším vzděláváním)?
3. Jaký podíl pracovníků dojíždí do Vaší firmy z oblasti mimo Frýdlantsko??? - lze určit převažující regiony (např. Liberecko, Hrádecko, Chrastavko, Polsko???)
4. Ovlivňují nějak Vaše podnikání sezónní změny na trhu práce??
5. Jaká další pozitiva, problémy a negativa vidíte z hlediska trhu práce ve Vašeho podnikání?? (např. nízké mzdy, dobrá nebo špatná produktivita práce, vysoká nemocnost). Vidíte nějaká zřetelná specifika pro Frýdlantsko??
6. Existují nějaké zřetelné vývojové trendy, které Vaše podnikání pozitivně nebo negativně ovlivňují nebo mohou v blízké budoucnosti ovlivnit?

C. Pohled na potenciální skiareál Smrk

1. Jste pro výstavbu skiareálu Smrk? Proč?
2. Co vám může výstavba a provoz skiareálu Smrk přinést a co vám naopak může vzít?
3. Co může výstavba a provoz skiareálu Smrk přinést či vzít jiným podnikatelům v obci, kde působíte?
4. Co může výstavba a provoz skiareálu Smrk přinést či vzít obci, kde působíte, a jejím obyvatelům?

Analýza nabídky pracovních míst vychází jednak ze statistiky Úřadu práce, kde jsou evidovány nejvíce poptávané profese, a dále ze závěrů dotazníkového šetření a z připomínek odborníků s orientací v předmětném území.

3.2. Nezaměstnanost

Charakteristika nezaměstnanosti Frýdlantska v kontextu Libereckého kraje

Z hlediska srovnání správních obvodů obcí s rozšířenou působností (ORP) míra nezaměstnanosti Frýdlantska výrazně vybočuje. Dosahuje téměř trojnásobku v porovnání s nejlepší hodnotou (ORP Turnov) a dvojnásobku v porovnání s ostatními nejhoršími hodnotami (ORP Nový Bor, ORP Tanvald). Tento rozdíl má v podstatě setrvalý stav a z tohoto pohledu je i logický nejhorší poměr počtu uchazečů na 1 pracovní místo. V ostatních charakteristikách Frýdlantsko nevybočuje, což je ale zkruseno tím, že v případě Frýdlantska poměrně dobré relativní hodnoty ztrácejí svůj vliv v celkových absolutních číslech.

Tabulka 11: Porovnání základních údajů o nezaměstnanosti dle členění správních obvodů obcí s rozšířenou působností v Libereckém kraji (2005 - 2006)

SO ORP	Uchaz. o zam.	z toho podíl v %			Míra registrované nezam. v %		Podíl z celk. počtu uchazečů v %				Počet volných prac. míst	Počet uchazečů na 1 volné místo	
		žen	absolv. škol	občanů se zdrav. postiž.			osob ve věku		osob s délkou evidence			31.12. 2005	31.12. 2006
					do 24 let	50 a více let	6 - 12 měs.	nad 12 měs.					
Kraj celkem	17 258	53,6	5,5	15,3	7,8	7,1	18,4	28,0	16,7	35,7	3 648	7,8	4,7
Česká Lípa	3 174	54,3	4,9	17,8	8,4	7,4	17,6	29,6	17,6	34,6	701	11,5	4,5
Frýdlant	1 838	51,6	4,8	14,3	15,4	14,1	17,9	29,8	14,5	48,6	63	28,9	29,2
Jablonec n. N.	1 719	53,7	7,0	14,7	6,1	5,4	22,4	20,9	17,2	30,0	488	6,0	3,5
Jilemnice	939	52,7	7,7	12,2	7,7	7,6	18,6	29,3	16,1	31,8	143	10,7	6,6
Liberec	5 217	54,6	5,1	14,2	7,5	6,8	17,1	30,1	16,6	34,4	1 523	5,0	3,4
Nový Bor	1 145	52,8	5,2	19,1	8,8	7,6	17,8	27,5	17,6	35,2	177	15,0	6,5
Semily	1 039	54,9	5,2	17,3	8,4	7,2	18,5	27,4	14,9	36,1	139	10,8	7,5
Tanvald	991	53,9	4,4	15,2	8,0	7,6	19,8	22,6	16,1	46,0	164	8,3	6,0
Turnov	829	51,4	7,2	12,9	5,0	4,9	18,0	29,0	18,0	26,8	223	5,4	3,7
Železný Brod	367	50,7	8,2	11,2	4,3	5,0	23,4	18,0	19,1	26,7	27	12,6	13,6

Zdroj: Ministerstvo práce a sociálních věcí

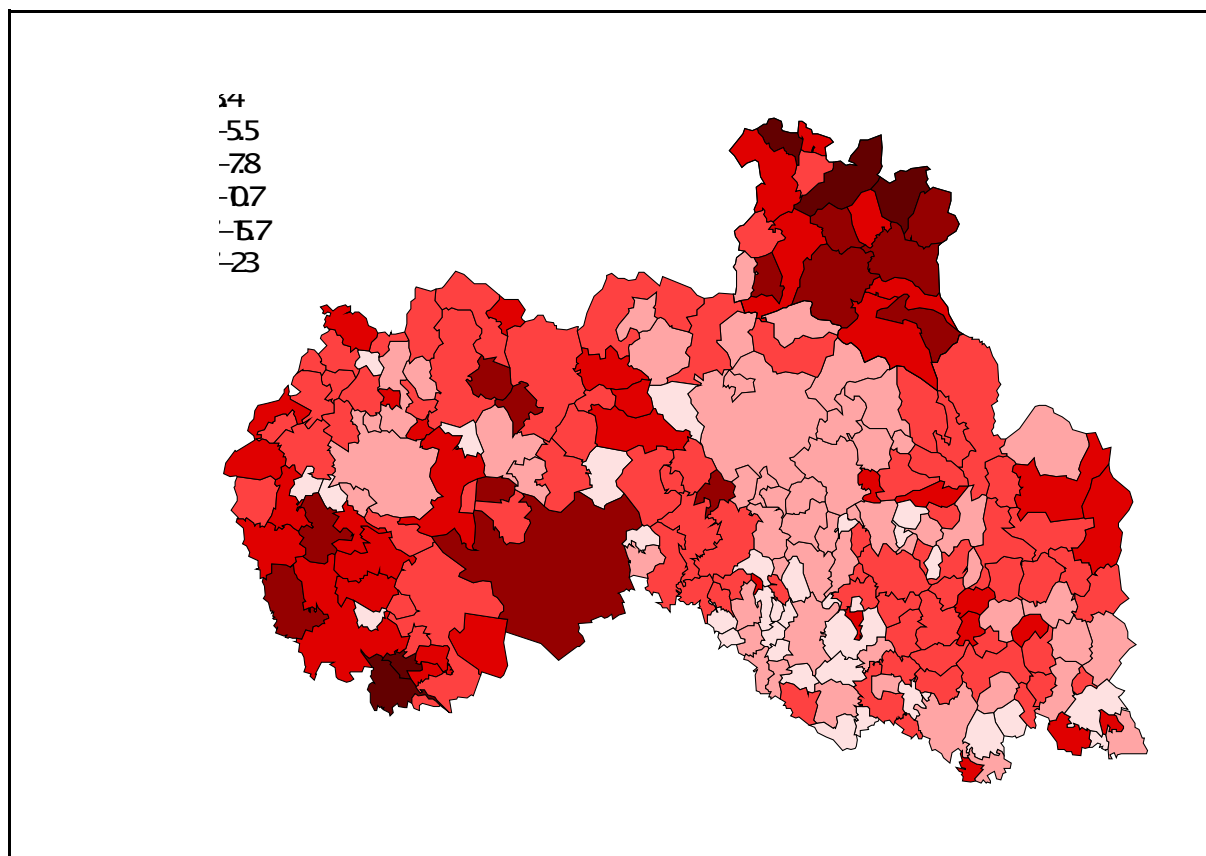
Tabulka 12: Porovnání ukazatelů s průměrem za okres Liberec

Ukazatel	okres Liberec	Frýdlantsko	Novoměstsko
Volná pracovní místa	1255	50	13
Počet uchazečů	3733	1400	423
Uchazečů/volné pracovní místo	3,0	28,0	32,5
Míra nezaměstnanosti	6,3	13,5	15,7

Zdroj: statistika Úřadu práce Liberec 2006

Také v porovnání mikroregionů okresu Liberec dosahuje především Novoměstsko pravidelně nejvyšších hodnot (např. ve srovnání s Turnovskem, Českodubskem nebo Hodkovickem až trojnásobných), Frýdlantsko je těsně následuje. Z tabulky je také patrná nedostatečná nabídka volných pracovních míst, poměr uchazečů na volné pracovní místo v mikroregionech Frýdlantsko a Novoměstsko desetinásobně nepříznivější než v jádrovém mikroregionu Liberecko.

Mapka 9: Míra nezaměstnanosti v obcích Libereckého kraje (listopad 2007)



Zdroj: Ministerstvo práce a sociálních věcí

Z mapky č. 9 je patrné, že Frýdlantský výběžek se z hlediska míry nezaměstnanosti profiluje jako jednoznačně nejproblémovější část území Libereckého kraje. S výjimkou obce Heřmanice na jz. okraji území se míra nezaměstnanosti pohybuje ve všech obcích nad krajským průměrem. Obce Frýdlantska také dosahují vůbec nejvyšších hodnot míry nezaměstnanosti v celém kraji - Černousy 22,4 % a Horní Řasnice 19,5 %. Problém je rovněž to, že se jedná o dlouhodobě přetrvávající stav.

Vývoj nezaměstnanosti

Z hlediska dlouhodobého vývoje lze říci, že obecně došlo k vrcholu růstu nezaměstnanosti v letech 2003 - 2004. V r. 2005 došlo k úpravě metodiky a reálný pokles je proto nižší. Nicméně další vývoj v letech 2006 - 2007 potvrzuje ve většině obcí příznivý trend mírného snižování nezaměstnanosti. K obcím s nejvyšší mírou nezaměstnanosti se stabilně řadí Horní Řasnice, Černousy, Bulovka, Pertoltice, Jindřichovice pod Smrkem - tzn. obce v nejperifernějších částech sever severovýchodu Frýdlantského výběžku. Naopak významně lépe jsou na tom obce v jižní části regionu, která se obecně vyznačuje vyšší koncentrací osídlení - vedle samotného Frýdlantu to jsou dále Hejnice, Heřmanice, Lázně Libverda. Specifickým případem jsou Habartice, kde je lokalizován poměrně významný hraniční přechod.

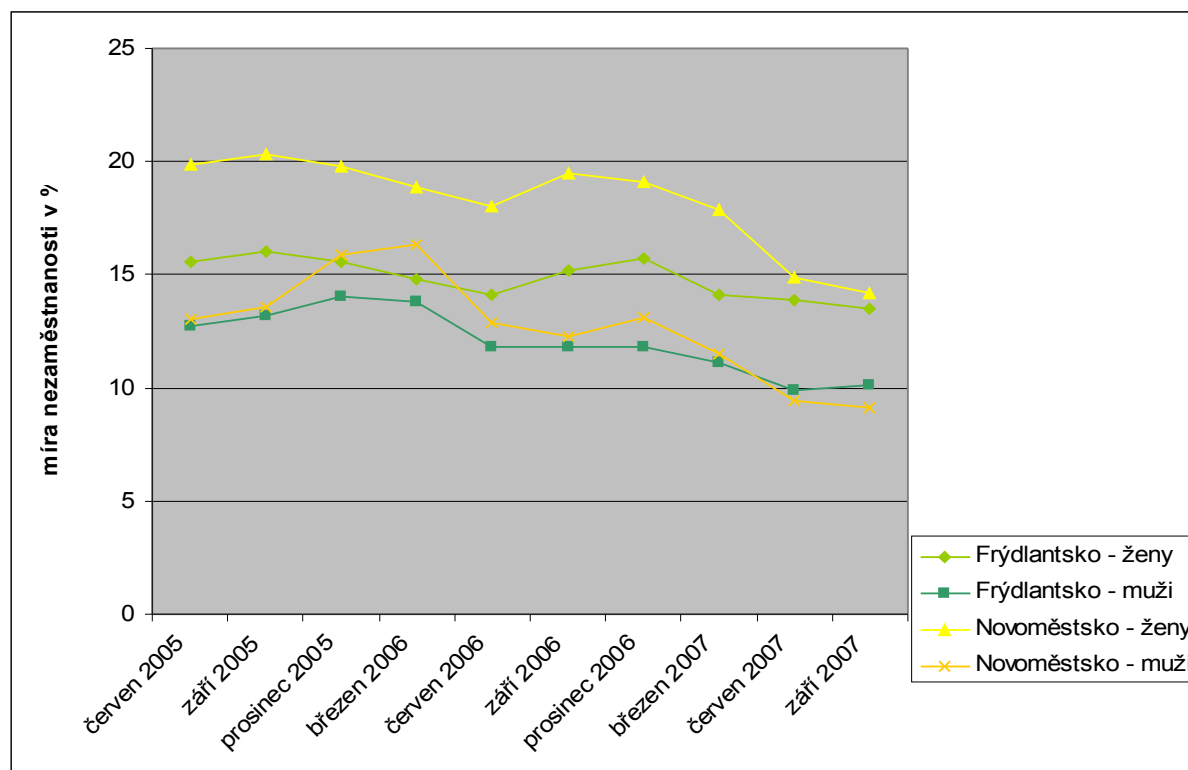
Tabulka 13: Dlouhodobý vývoj nezaměstnanosti v obcích Frýdlantského výběžku

název obce	počet ekonomicky aktivních (2001)	Míra nezaměstnanosti v % k 31.12.						
		2001	2002	2003	2004	2005	2006	10/2007
Bílý Potok	296	16,2	16,2	18,2	15,5	19,9	18,2	12,2

Bulovka	408	18,9	23,3	27,5	25,5	25,2	22,3	16,2
Černousy	165	21,8	20,0	21,8	31,5	27,9	21,2	22,4
Dětřichov	325	12,3	16,6	17,5	18,5	16,0	16,0	10,8
Dolní Řasnice	262	18,3	17,6	19,1	15,6	14,1	13,4	10,3
Frýdlant	4 052	10,6	12,3	13,6	12,9	12,3	11,6	9,5
Habartice	242	6,6	13,6	16,9	17,4	18,6	12,4	9,1
Hejnice	1 449	11,0	11,9	14,3	14,0	12,6	11,7	9,7
Heřmanice	103	13,6	17,5	20,4	10,7	10,7	13,6	3,9
Horní Řasnice	113	25,7	31,0	18,6	22,1	23,0	27,4	19,5
Jindřichovice p.S.	248	17,3	24,2	29,4	26,6	18,5	23,0	14,5
Krásný Les	198	14,6	15,7	12,6	13,6	13,1	15,2	15,7
Kunratice	206	17,0	21,4	20,4	21,4	15,0	10,7	12,6
Lázně Libverda	247	14,2	12,6	14,6	16,2	15,0	10,9	8,5
Nové Město p.S.	2 070	14,9	17,1	20,6	20,3	17,8	15,7	11,1
Pertoltice	106	11,3	17,0	22,6	27,4	17,0	20,8	12,3
Raspenava	1 447	16,2	17,1	19,3	18,7	17,5	15,6	13,5
Višňová	672	16,5	19,0	16,7	15,6	14,7	12,8	10,3

Zdroj dat: Ministerstvo práce a sociálních věcí

Graf 1: Čtvrtletní vývoj nezaměstnanosti v mikroregionech Frýdlantského výběžku



Zdroj: Ministerstvo práce a sociálních věcí

Graf potvrzuje trend snižování míry nezaměstnanosti v posledních letech. Výraznější pokles lze vysledovat v mikroregionu Novoměstsko, Frýdlantsko ale vycházelo z nižšího základu. Ačkoliv je současná míra nezaměstnanosti v obou mikroregionech víceméně vyrovnaná, Novoměstsko je díky všeobecně menší socioekonomické základně (jak z hlediska počtu

pracovních míst tak i z hlediska počtu ekonomicky aktivních) podstatně ohroženější z hlediska potenciálních výkyvů na pracovním trhu. To je i patrné ve vývoji nezaměstnanosti mužů, v porovnání Frýdlantska a Novoměstska je rozkolísanost hodnot za Novoměstsko podstatně vyšší.

Sezónní trendy s v datech neprojevují příliš výrazně, nejzřetelnější je nárůst nezaměstnanosti ve 3 čtvrtletí, což je obecně platný trend vázaný na registraci čerstvých absolventů škol. Větší význam má ale celková nabídka pracovních míst, což je hlavně patrné v rozdílech v nezaměstnanosti žen a mužů. Zejména v případě nezaměstnanosti žen v mikroregionu Frýdlantsko je snížení nízké, na hranici stagnace.

Charakteristiky struktury nezaměstnanosti

Charakteristiky struktury nezaměstnanosti dle věku, vzdělání apod. přibližují skutečný stav problému nezaměstnanosti a jeho příčiny. Data ze statistik byla doplněna dotazníkovým šetřením, ve kterém byly osloveni jak představitelé samospráv tak i podnikatelského sektoru.

Tabulka 14: Nezaměstnanost osob se zdravotním postižením za ORP Frýdlant (30.9.2007)

ukazatel	ženy	muži
uchazeči celkem	807	720
z toho osoby se zdravotním postižením	127	119
% podíl z celkového počtu uchazečů	15,7	16,5

Zdroj: Ministerstvo práce a sociálních věcí

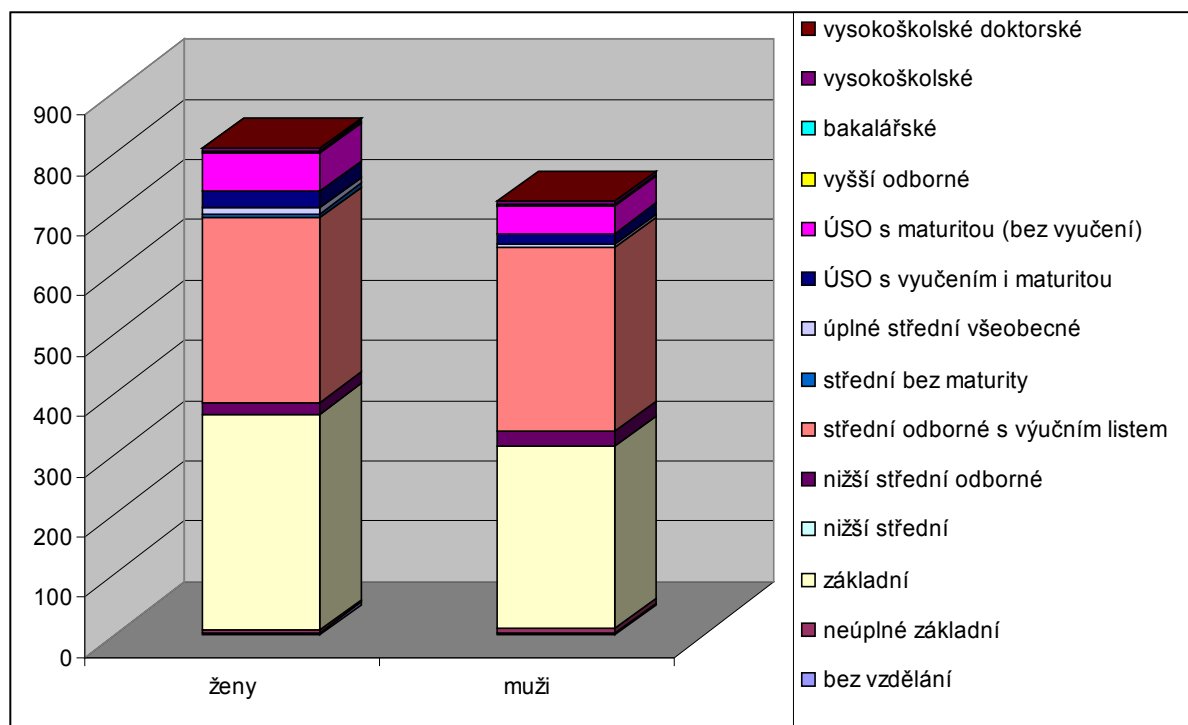
Z hlediska podílu zdravotně handicapovaných osob na celkovém počtu nezaměstnaných vykazuje Frýdlantsko spíše pozitivní statistické hodnoty. Zde je nutné samozřejmě přihlížet na zdravotní stav každého jednotlivce, nicméně právě v případě Frýdlantska je podstatně směrodatnějším faktorem úroveň vzdělání a znalosti poptávaných profesí.

Z následujícího grafu je patrné, že lidé s vysokoškolským vzděláním a úplným středoškolským vzděláním se potýkají s podstatně nižší mírou nezaměstnanosti. V případě středního odborného vzdělání s výučním listem je nejspíš hlavní problém v nesouladu struktury nabídky a poptávky, což naznačuje i statistika o délce evidence na úřadu práce (viz tab. č. 8). Často zmiňovaným problémem socioekonomického rozvoje Frýdlantska je všeobecně nižší míra vzdělanosti, což potvrzuje i nejvyšší podíl nezaměstnaných se základním vzděláním. Do této kategorie lze připočítat i nezaměstnané s neúplným vzděláním a bez vzdělání, protože nízké podíly na nezaměstnanosti jsou dány pouze nízkým počtem ekonomicky aktivních v těchto kategoriích.

Všeobecně nízká kvalifikace a neznalost jazyků je problémem, na který poukazují i mnozí zaměstnavatelé. V několika dotaznících se rovněž objevila nízká produktivita práce a nízká ochota se dále vzdělávat.

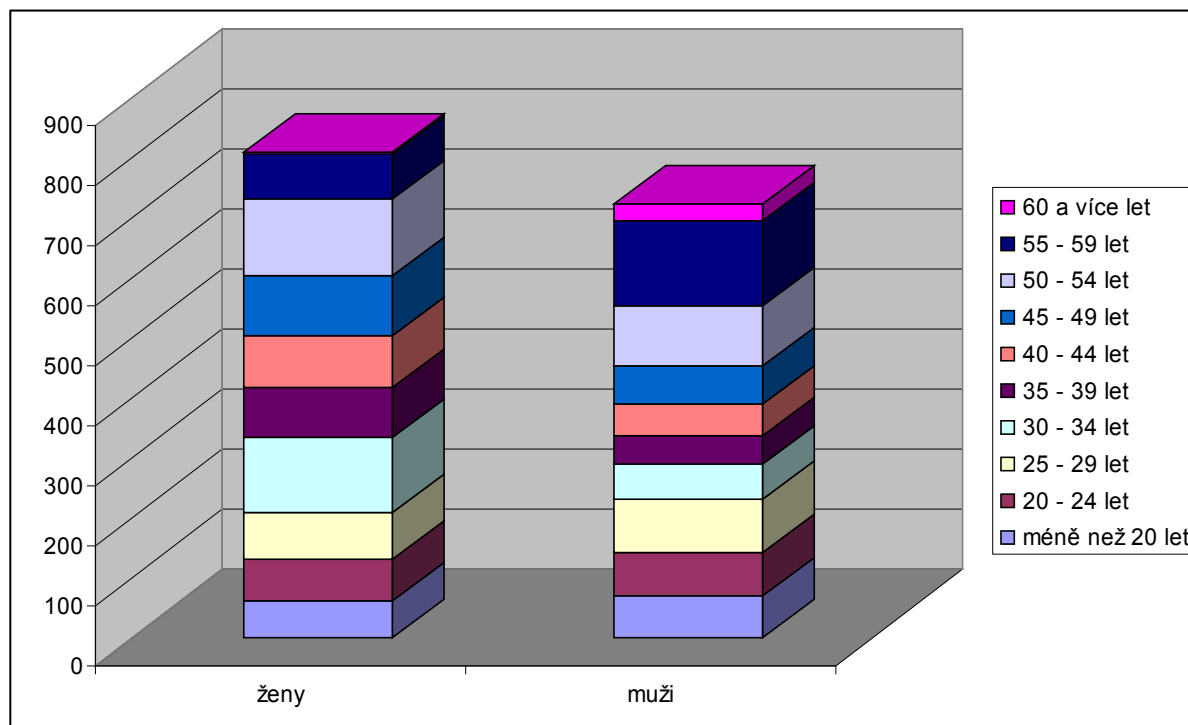
Ačkoliv je míra nezaměstnanosti na Frýdlantsku nejvyšší v celém Libereckém kraji, především kvalifikovaní zaměstnanci na Frýdlantsko dojíždějí za prací z Liberecka, častá je i dojížděčka pracovníků z Polska. Oficiálně je evidováno u zaměstnavatelů cca 350 zaměstnaných cizinců, většinou Poláků.

Graf 2: Struktura nezaměstnaných podle dosaženého vzdělání za ORP Frýdlant (30.9.2007)



Zdroj: Ministerstvo práce a sociálních věcí

Graf 3: Struktura nezaměstnaných podle věku za ORP Frýdlant (30.9.2007)

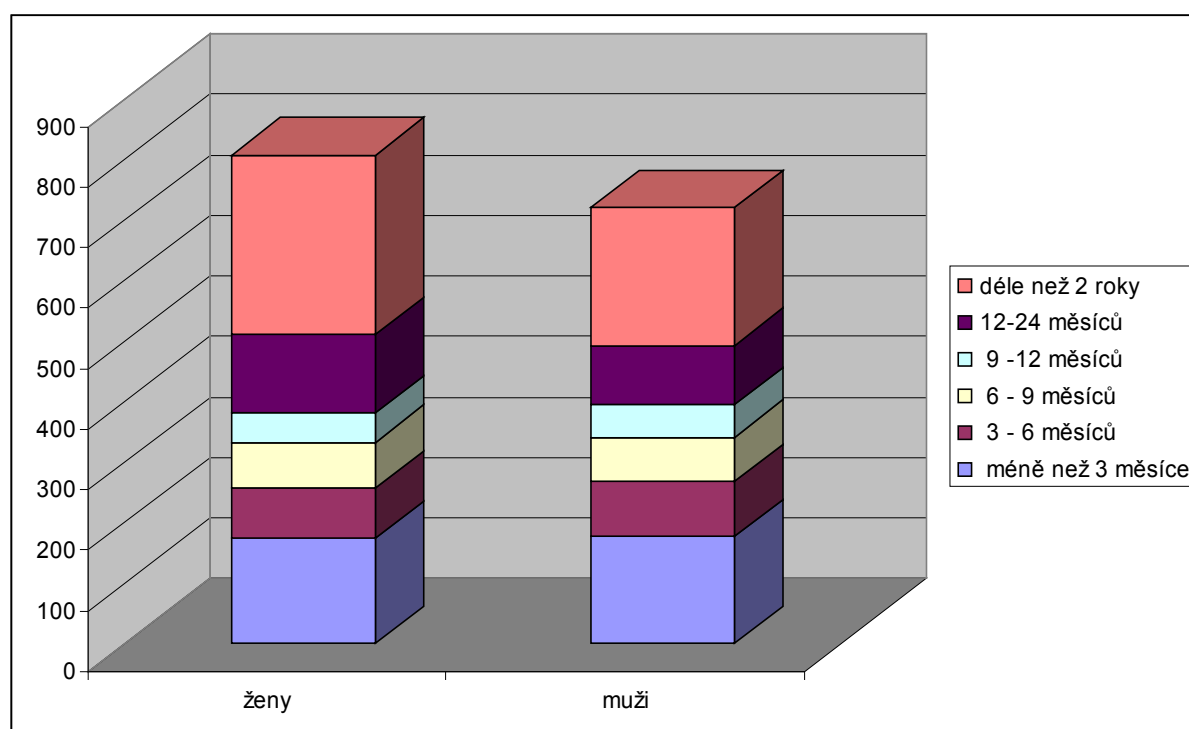


Zdroj: Ministerstvo práce a sociálních věcí

Z hlediska nezaměstnanosti podle věkové struktury se profilují 3 typické skupiny nejvíce ohrožené nezaměstnaností - mladí muži bez praxe (do 29 let), ženy s malými dětmi (30 - 34 let) a vůbec nejvíce kategorie osob předdůchodového věku, tzn. ženy nad 50 (respektive 45) let a muži nad 55 (respektive 50) let.

Lze ale konstatovat, že v této charakteristice se Frýdlantsko nijak neodlišuje od situace v jiných regionech ČR, možnosti zaměstnání zejména pro věkovou skupinu nad 50 let jsou výrazně horší všeobecně. Podle výsledků dotazníkového šetření se obce tuto skutečnost snaží alespoň zčásti zlepšit zaměstnáváním osob nad 50 let s nízkou kvalifikací na veřejně prospěšné práce.

Graf 4: Struktura nezaměstnaných podle doby evidence na úřadu práce za ORP Frýdlant (30.9.2007)



Zdroj: Ministerstvo práce a sociálních věcí

Vedle vzdělanosti je další významnou příčinou vysoké míry nezaměstnanosti na Frýdlantsku zřejmě i nízký zájem o práci. To naznačuje vysoký podíl dlouhodobě nezaměstnaných. Zhruba 53 % žen a 45 % mužů z celkového počtu nezaměstnaných překročilo v délce nezaměstnanosti 1 rok, cca třetina z celkového počtu dokonce 2 roky. U těchto skupin se výrazně zhoršují možnosti získání práce, častým jevem je ztráta pracovních návyků spojená s všeobecnou pasivitou nové zaměstnání najít, a také s nedůvěřivostí potenciálních zaměstnavatelů dlouhodobě nezaměstnané zaměstnávat.

Naopak krátkodobě nezaměstnaných do 6 měsíců je relativně málo (také cca 1/3). Protože právě skupina krátkodobě nezaměstnaných je z hlediska uplatnění se na trhu práce nejperspektivnější, může tento stav indikovat nesoulad mezi poptávkou po práci a nabídkou pracovních míst. Dominantní složka dlouhodobě nezaměstnaných a nízká míra krátkodobě nezaměstnaných tento nesoulad (tzv. strukturální nezaměstnanost) naznačuje.

Vedle vysokého podílu dlouhodobě nezaměstnaných to naznačují i závěry z dotazníkového šetření. Podle něj zástupci jednotlivých dotázaných obcí (vesměs starostové) odhadují podíl nezaměstnaných bez skutečného zájmu o práci nejčastěji v rozmezí 60 - 80 % (jedná se však o subjektivní názor, nikoli exaktní údaj).

3.3. Nástroje aktivní politiky zaměstnanosti

a) Rekvalifikace (§ 108 - 110 ZoZ)

Rekvalifikace představují získání nové kvalifikace a zvýšení, rozšíření nebo prohloubení dosavadní kvalifikace, včetně jejího udržování nebo obnovování. Platí pro ně následující pravidla:

- rekvalifikace uchazečů o zaměstnání a zájemců o zaměstnání § 109 ZoZ
 - za účastníka rekvalifikace hradí úřad práce náklady rekvalifikace a může mu poskytnout příspěvek na úhradu prokázaných nutných nákladů spojených s rekvalifikací,
 - rekvalifikaci zajišťuje úřad práce příslušný podle místa bydliště uchazeče o zaměstnání nebo zájemce o zaměstnání,
- rekvalifikace zaměstnanců § 110 ZoZ
 - zaměstnavateli, který provádí rekvalifikaci svých zaměstnanců, nebo rekvalifikačnímu zařízení, které pro zaměstnavatele tuto činnost zajišťuje, mohou být plně nebo částečně hrazeny náklady rekvalifikace zaměstnanců a náklady s ní spojené.

Úřad práce v Liberci se podílel na specializovaném rekvalifikačním kurzu Manažer krajiny a rozvoje venkova v roce 2003. V rámci tohoto kurzu, složeného ze dvou cyklů, prošlo kurzem cca 50 osob a 12 z nich bylo po dobu jednoho roku s podporou Úřadu práce zaměstnáno na různých pozicích městských a obecních úřadů a jedné neziskové organizace. Po ukončení podpory udrželi pracovní místo 2 zaměstnavatelé - město Frýdlant a město Nové Město pod Smrkem. Obě pozice jsou orientovány na získávání finančních zdrojů ve formě projektů, pracovníci si doplňují kvalifikaci v dalších kurzech (Euromanažer apod.) především financovaných z ESF v rámci regionálních projektů.

S nezávislým financováním (italská nadace Unidea) a ve spolupráci s Úřadem práce vznikl v období 2005 - 2007 cyklus kurzů zaměřených na zahájení samostatného podnikání. Zahájení podnikání bylo umožněno i přidělením půjčky z Českomoravské záruční a rozvojové banky. Projekt připravila a realizovala Společnost pro Jizerské hory o.p.s. - Program podpory venkovských oblastí (PRVO). Informace o účastnících motivačních, rekvalifikačních a e-learningových kurzů je možné nalézt na www.prvo.net.

Význam těchto dvou kurzů oproti jiným rekvalifikačním kurzům spočívá v místní specifikaci: kurzy se konaly ve Frýdlantě, účastníkům odpadla nutnost dojíždět do Liberce. Zároveň byly součástí kurzu praktické příklady využitelné v místě a exkurze u místních úspěšných podnikatelů. Podobný místně zaměřený kurz připravuje Střední hospodářská škola - pracoviště Hejnice s podporou z Evropského sociálního fondu (v roce 2007 probíhá pilotní ověřování kurzu a tvorba učebních materiálů).

b) Investiční pobídky (§ 111 ZoZ)

Pro investiční pobídky platí na základě uvedeného paragrafu tato pravidla:

- u zaměstnavatele, kterému bylo vydáno rozhodnutí o příslibu investiční pobídky podle zvl. právního předpisu, se hmotně podporuje
 - vytváření nových pracovních míst,
 - rekvalifikace nebo školení nových zaměstnanců,
- hmotná podpora na vytváření nových pracovních míst může být poskytnuta zaměstnavateli, který vytvoří nová pracovní místa v územní oblasti, ve které průměrná míra nezaměstnanosti za 2 ukončená pololetí předcházející datu předložení záměru zaměstnavatele získat investiční pobídky dosahuje nejméně

průměrné míry nezaměstnanosti v České republice; podmínka minimální míry nezaměstnanosti v územní oblasti platí i pro poskytnutí hmotné podpory na rekvalifikaci nebo školení zaměstnanců,

- územní oblastí se rozumí území okresu, v němž je investiční akce umístěna, nebo spádová oblast; do spádové oblasti patří kromě okresu, v němž je investiční akce umístěna, i okresy, z jejichž území do obce, v níž je umístěna investiční akce, netrvá doba dojíždění prostředky hromadné dopravy více než jednu hodinu,
- hmotnou podporu poskytuje ministerstvo,
- výši hmotné podpory a formu poskytnutí hmotné podpory stanoví vláda nařízením.

Investiční pobídky jsou v kompetenci ministerstva práce a sociálních věcí. Vzhledem ke skutečnosti, že se podmínky pro poskytnutí investičních pobídek na vytváření nových pracovních míst v jednotlivých územních oblastech posuzují za okres celkem, nemůže na ně mikroregion Frýdlantska samostatně dosáhnout.

c) Veřejně prospěšné práce (§ 112 ZoZ)

Podle definice zákona veřejně prospěšné práce:

- jsou časově omezené pracovní příležitosti spočívající zejména v údržbě veřejných prostranství, úklidu a údržbě veřejných budov a komunikací nebo jiných obdobných činnostech ve prospěch obcí nebo ve prospěch státních nebo jiných obecně prospěšných institucí, které vytváří zaměstnavatel nejdéle na 12 po sobě jdoucích kalendářních měsíců, a to i opakovaně, k pracovnímu umístění uchazečů o zaměstnání,
- příspěvek na ně lze poskytnout až do výše skutečně vyplacených mzdových nákladů na zaměstnance umístěného na tyto práce, včetně pojistného na sociální zabezpečení a státní politiku zaměstnanosti a pojistného na všeobecné zdravotní pojištění, které zaměstnavatel za sebe odvedl z vyměřovacího základu tohoto zaměstnance.

Tabulka 15: Přehled o počtu vytvořených míst a vyplacených dotacích na VPP (2004 - 2006)

Organizace	2004		2005		2006	
	místa	podpora v Kč	místa	podpora v Kč	místa	podpora v Kč
Obce (města)	328	15 117 933	303	14 728 019	293	14 448 904
Círky	17	1 110 878	13	767 994	8	692 898
Občanská sdružení	2	100 598	1	104 466	0	0
Podnikatelské subjekty	2	150 957	2	172 393	0	0
Příspěvkové organizace měst	3	175 311	4	174 140	2	24 000
celkem	352	16 655 677	323	15 947 012	303	15 165 802

Zdroj: Ministerstvo práce a sociálních věcí

d) Společensky účelná pracovní místa (§ 113 ZoZ)

Společensky účelná pracovní místa:

- jsou pracovní místa, která zaměstnavatel zřizuje nebo vyhrazuje na základě dohody s úřadem práce a obsazuje je uchazeči o zaměstnání, kterým nelze zajistit pracovní uplatnění jiným způsobem; společensky účelným pracovním místem je i pracovní místo, které zřídil po dohodě s úřadem práce uchazeč o zaměstnání za účelem výkonu samostatné výdělečné činnosti,

- má-li být zřízeno více než 5 pracovních míst, je úřad práce povinen vyžádat si vypracování odborného posudku,
- výše příspěvku: viz tabulka.

Tabulka 16: Výše příspěvku na společensky účelná pracovní místa

Míra nezaměstnanosti v kalendářním měsíci předcházejícím dni podání žádosti o příspěvek - okres x Česká republika	Maximální výše příspěvku na zřízení jednoho SÚPM, max. 10 pracovních míst na základě jedné dohody	Maximální výše příspěvku na zřízení jednoho SÚPM při více než 10 pracovních místech na základě jedné dohody
MN v okrese < v ČR	čtyřnásobek průměrné mzdy v národním hospodářství za první až třetí čtvrtletí předchozího kalendářního roku	šestinásobek průměrné mzdy v národním hospodářství za první až třetí čtvrtletí předchozího kalendářního roku
MN v okrese = nebo > v ČR	šestinásobek průměrné mzdy v národním hospodářství za první až třetí čtvrtletí předchozího kalendářního roku	osminásobek průměrné mzdy v národním hospodářství za první až třetí čtvrtletí předchozího kalendářního roku

Zdroj: Ministerstvo práce a sociálních věcí

Příspěvek na vyhrazení jednoho společensky účelného pracovního místa

- může být poskytován až do výše vyplacených mzdových nákladů na zaměstnance přijatého na vyhrazené pracovní místo, včetně pojistného na sociální zabezpečení a státní politiku zaměstnanosti a pojistného na veřejné zdravotní pojištění, které zaměstnavatel za sebe odvedl z vyměřovacího základu tohoto zaměstnance,
- příspěvek může být poskytován nejdéle po dobu 6 měsíců,
- přijme-li zaměstnavatel na vyhrazené pracovní místo uchazeče o zaměstnání uvedeného v § 33 odst. 1 písm. a), b), c) a f), může být příspěvek poskytován nejdéle po dobu 12 měsíců.

Vytváření míst v rámci veřejně prospěšných prací je pro ÚP Liberec prioritou, zejména ve Frýdlantském výběžku, kde se počty míst VPP u obcí pohybují kolem 300 ročně a cca 15 mil. Kč ročně - viz příložená tabulka VPP ve Frýdlantském výběžku.

Informace k vytvořeným místům veřejně prospěšných prací (VPP) a společensky účelných pracovních míst (SÚPM) jsou v příložených souborech. U těchto nástrojů se jedná převážně o vyplácení příspěvků na úhradu mzdových nákladů včetně pojistného na sociální zabezpečení a příspěvku na státní politiku zaměstnanosti a pojistného na veřejné zdravotní pojištění, které zaměstnavatel za sebe odvedl z vyměřovacího základu tohoto zaměstnance. U VPP byly příspěvky poskytovány po dobu 12ti měsíců, u SÚPM po dobu 6 - 12 měsíců. U SÚPM-zřízení je vyplácen účelově určený příspěvek, který lze použít zejména na nákup strojů, zařízení a vybavení provozovny včetně DPH s podmínkou udržení míst zpravidla po dobu 24 měsíců.

Tabulka 17: Přehled o vytvořených SÚPM a vyplacených finančních prostředcích v rámci APZ za období 2004 - 2006

společensky účelná pracovní místa	Okres Liberec celkem		z toho				Frýdlantský výběžek			
	míst	Kč	Frýdlantsko		Novoměstsko		celkem		podíl	
			míst	Kč	míst	Kč	míst	Kč	míst v %	Kč v %

rok 2004										
vyhrazená	22	1282213	2	147246	4	292111	6	439357	27,3	34,3
rámcové dohody	15	515233			15	515233	15	515233	100	100
zřízená	7	455000	4	260000	3	195000	7	455000	100	100
absolvent. praxe	21	1693430	1	162468			1	162468	4,8	9,6
rok 2005										
vyhrazená	68	2162252	18	490820	5	72098	23	562918	33,8	26,0
rámcové dohody	8	464933	8	464933			8	464933	100	100
zřízená	0									
absolvent. praxe	0									
rok 2006										
vyhrazená	149	6130687	47	1151318	12	412676	59	1563994	39,6	25,5
Úhrnem	290	12703748	80	2676785	39	1487118	119	4163903	41	32,8

Zdroj: Ministerstvo práce a sociálních věcí

Snahou úřadu práce je zvýšit čerpání prostředků na SÚPM na úkor VPP. Daří se to jen obtížně, neboť vyhrázovat pracovní místa na Frýdlantsku a Novoměstsku, kde je velmi nízká kvalifikační struktura uchazečů, je ochotno pouze pár stále stejných zaměstnavatelů (Lázně Libverda a.s., SLEZAN Frýdek-Místek a.s., závod Frýdlant, Elastomer technology Kmenta s.r.o.). Noví investoři do mikroregionu přicházejí minimálně a většinou jejich působení nemá dlouhého trvání (viz Textilana a.s. Nové Město pod Smrkem a nástupnická organizace Prolift a.s.). Jiným zaměstnavatelům se zaměstnávání uchazečů z § 33 ZoZ neosvědčilo (např. CiS SYSTEMS s.r.o.), neboť záhy po uzavření dohody většinou ukončí pracovní poměr ve zkušební době či dohodou.

Za zmínku stojí i zřízení společensky účelných pracovních míst pro uchazeče o zaměstnání, kteří zahájili samostatnou výdělečnou činnost (SÚPM - SVČ) - v roce 2004 a 2005 nebyl poskytnut příspěvek do oblasti Frýdlantského výběžku, avšak v roce 2006 z celkového počtu 9 kladně vyřízených žádostí o příspěvek na zahájení samostatné výdělečné činnosti, šlo ve 4 případech (44 %) o podporu uchazečům z oblasti Frýdlantska (1x Frýdlant, 1x Raspenava, 1x Nové Město pod Smrkem a 1x Lázně Libverda), kterým bylo vyplaceno celkem 220.000 Kč, tj. průměrně na 1 osobu 55 tis. Kč. Jednalo se o účelově určené prostředky vázané na dobu trvání 24 měsíců. V prvních dvou případech šlo o podporu řemeslné výroby (rozvoj místní produkce) a v dalších dvou případech o podporu poskytování služeb vč. prodeje.

Úřad práce průběžně sleduje a analyzuje trh práce a dopady aktivní politiky zaměstnanosti na celkový vývoj nezaměstnanosti v okrese. V minulosti dokonce vypracovával „Strategii Frýdlantského výběžku“ za účelem dosažení snížení míry nezaměstnanosti v této lokalitě.

Veřejně prospěšné práce jsou dle zákona definovány jako „časově omezené pracovní příležitosti spočívající zejména v údržbě veřejných budov a komunikací nebo jiných obdobných činnostech ve prospěch obcí nebo ve prospěch státních nebo jiných obecně prospěšných institucí, které vytváří zaměstnavatel nejdéle na 12 po sobě jdoucích kalendářních měsíců, a to i opakovaně, k pracovnímu umístění uchazečů o zaměstnání“. Úřad práce se snaží na takto vytvořená pracovní místa opakovaně umísťovat i uchazeče, kteří doposud na místech VPP nepracovali a jsou dlouhodobě vedeni v evidenci úřadu práce z důvodu udržení pracovních návyků těchto uchazečů. V žádném případě nejde o trvalé udržení pracovních míst pro občany v produktivním věku. I když v některých obcích jsou mnohdy VPP jedinou pracovní příležitostí, jsou však určeny pro uchazeče, kterým je věnována tzv. zvýšená péče při zprostředkování! Opakem jsou společensky účelná pracovní místa, u nichž se předpokládá delší existence, než je doba poskytování příspěvku.

Každý okres má svá specifika a problémové oblasti s vysokou mírou nezaměstnaností. V našem okrese je to Frýdlantský výběžek se špatnou dopravní obslužností, nízkou kvalifikační strukturou uchazečů a omezenou nabídkou pracovních příležitostí.

Z vypracovaných přehledů je zřejmé, že úspěšnost podpory zaměstnanosti na Frýdlantsku je bezesporu jednoznačná. Na snížení nezaměstnanosti ve Frýdlantském výběžku má aktivní politika zaměstnanosti významný podíl. U SÚPM jde 1/3 všech rozpočtovaných finančních prostředků do Frýdlantského výběžku, u VPP je podíl vyšší než 50 % (v r. 2004 - 59,9 %, v r. 2005 - 58,5 % a v r. 2006 - 55,2 %).

e) Překlenovací příspěvek (§ 114 ZoZ)

Pro překlenovací příspěvek platí následující pravidla:

- příspěvek může úřad práce na základě dohody poskytnout osobě samostatně výdělečně činné, která přestala být uchazečem o zaměstnání a které byl poskytnut příspěvek podle § 113 odst. 1 ZoZ,
- příspěvek se poskytuje nejdéle po dobu 3 měsíců v měsíční výši rovnající se výši 0,12 násobku průměrné mzdy v národním hospodářství za první až třetí čtvrtletí kalendářního roku přecházejícího kalendářnímu roku, ve kterém byla uzavřena dohoda,
- o poskytnutí příspěvku lze požádat nejpozději do 30 kalendářních dnů ode dne uzavření dohody podle § 113 odst. 1 ZoZ.

Překlenovací příspěvek nečerpala žádná osoba z Frýdlantska.

f) Příspěvek na dopravu zaměstnanců (§ 115 ZoZ)

Pro příspěvek platí následující pravidla:

- příspěvek může úřad práce poskytnout zaměstnavateli na základě s ním uzavřené dohody, pokud zaměstnavatel zabezpečuje každodenní dopravu svých zaměstnanců do zaměstnání a ze zaměstnání v případech, kdy hromadnými dopravními prostředky prokazatelně není provozována doprava vůbec nebo v rozsahu odpovídajícím potřebám zaměstnavatele,
- příspěvek může být poskytnut i v případě, kdy zaměstnavatel zajišťuje dopravu svých zaměstnanců s těžším zdravotním postižením, kteří vzhledem ke svému zdravotnímu stavu nemohou využít dopravy hromadnými dopravními prostředky,
- pro účely poskytnutí příspěvku na dopravu se zaměstnavatelem rozumí i zaměstnavatel-dopravce, který má závazek veřejné služby, avšak dopravní obslužnost není, s ohledem na zajištění dopravy jeho zaměstnanců do zaměstnání, dostatečně zajištěna,
- příspěvek se poskytuje maximálně ve výši 50 % nákladů vynaložených na dopravu zaměstnanců,
- u zvláštní dopravy zaměstnanců s těžším zdravotním postižením se příspěvek poskytuje ve výši 100 % nákladů.

Příspěvek na dopravu zaměstnanců v roce 2004 nebyl podnikatelům z Frýdlantska poskytnut, v r. 2005 čerpal jeden zaměstnavatel z Frýdlantského výběžku, který dopravoval své zaměstnance do Liberce z důvodu přesunu výroby. V roce 2005 čerpali příspěvek na dopravu zaměstnanců další dva zaměstnavatelé, kteří svázeli své zaměstnance z Frýdlantského výběžku do Liberce, v r. 2006 to byl už jen jeden zaměstnavatel. V r. 2005 byly těmto zaměstnavatelům vyplaceny příspěvky v celkové výši 478.920 Kč, v r. 2006 vynaložil ÚP Liberec na dopravu celkem 618.444 Kč. Úřad práce tak přispíval na svoz celkem 321 zaměstnanců z Frýdlantského výběžku v r. 2005 a 314 zaměstnanců v r. 2006.

Příspěvek na dopravu zatím není podporou, která by posilovala místní ekonomiku ve smyslu rozvoje podnikatelských příležitostí a vzniku pracovních míst na Frýdlantsku - čerpají jej zaměstnavatelé z Liberecka, pracovníky z Frýdlantska odvázejí převážně do průmyslových zón v Liberci.

g) Příspěvek na zapracování (§ 116 ZoZ)

Příspěvek může úřad práce poskytnout:

- zaměstnavateli na základě s ním uzavřené dohody, pokud zaměstnavatel přijímá do pracovního poměru uchazeče o zaměstnání, kterému úřad práce věnuje zvýšenou péči (§ 33 ZoZ).
- při zprostředkování zaměstnání se věnuje zvýšená péče uchazečům o zaměstnání, kteří ji pro svůj zdravotní stav, věk, péči o dítě nebo z jiných vážných důvodů potřebují. Jsou to zejména :
 - fyzické osoby se zdravotním postižením (§ 67 ZoZ),
 - fyzické osoby do 25 let věku,
 - absolventi VŠ po dobu 2 let po úspěšném ukončení studia, nejdéle však do 30 let věku,
 - těhotné ženy, kojící ženy a matky do devátého měsíce po porodu,
 - fyzické osoby pečující o dítě do 15 let věku,
 - fyzické osoby starší 50 let věku,
 - fyzické osoby, které jsou vedeny v evidenci uchazečů o zaměstnání déle než 6 měsíců,
 - fyzické osoby, které potřebují zvláštní pomoc; těmito osobami se rozumí zejména FO, které se přechodně ocitly v mimořádně obtížných poměrech nebo které v nich žijí, FO společensky nepřizpůsobené, FO po ukončení výkonu trestu odnětí svobody a FO ze sociokulturně znevýhodněného prostředí.
- příspěvek lze poskytovat maximálně po dobu 3 měsíců
- měsíční příspěvek na jednoho zaměstnance pověřeného zapracováním může činit nejvýše polovinu minimální mzdy

Příspěvek na zapracování nečerpal v letech 2004 - 2006 žádný zaměstnavatel z Frýdlantska.

h) Příspěvek při přechodu na nový podnikatelský program (§ 117 ZoZ)

Pro poskytování příspěvku platí následující pravidla:

- příspěvek může úřad práce poskytnout zaměstnavateli na základě s ním uzavřené dohody, pokud zaměstnavatel přechází na nový podnikatelský program a z tohoto důvodu nemůže zabezpečit pro své zaměstnance práci v rozsahu stanovené týdenní pracovní doby
- příspěvek lze poskytovat na částečnou úhradu náhrady mzdy, která zaměstnancům přísluší podle pracovněprávních předpisů
- příspěvek lze poskytovat maximálně po dobu 6 měsíců
- měsíční příspěvek na jednoho zaměstnance může činit nejvýše polovinu minimální mzdy

Příspěvek při přechodu na nový podnikatelský program nečerpal v letech 2004-2006 žádný zaměstnavatel z Frýdlantska.

3.4. Nabídka pracovních míst

Po roce 1990 došlo v celé ČR k zásadním změnám v sektorové struktuře zaměstnanosti. Na Frýdlantsku se tyto změny s ohledem na velký podíl zemědělské výroby a nízký sektor

služeb promítly ještě ve větší míře. Nabídka pracovních míst se snížila a tento trend v podstatě pokračuje dodnes. Podle výsledků ze SLDB 2001 vyjíždí za prací mimo obec 45 - 85 % ekonomicky aktivních. Současné období (tzn. mezi SLDB které probíhá s desetiletou periodicitou) není statisticky sledováno, ale na základě zkušenosti lze konstatovat, že se počet ekonomicky aktivních obyvatel vyjíždějících za prací spíše dále zvyšuje. Na Frýdlantsku ukončili nebo utlumují činnost velcí zaměstnavatelé (Textilana, Knorr-Bremse) a nabídka pracovních příležitostí v Liberci roste. Řada zaměstnanců tak vyjíždí za prací do Liberce, v posledních letech do průmyslových zón.

Jak již bylo řečeno, velkým problémem na trhu práce na Frýdlantsku je nesoulad mezi poptávkou a nabídkou, respektive především nedostatek kvalifikovaných pracovníků technických profesí. To také dokumentuje následující tabulka.

Tabulka 18: Nejžádanější profese ve SO ORP Frýdlant (stav k listopadu 2007)

Kód profese	Popis profese volného místa	Počet volných míst
743	Kvalifikovaní výrobci textilií, oděvů a výrobků z kůží, kožešin a kvalifikovaní dělníci v příbuzných oborech	25
722	Kováři, nástrojaři, zámečníci a pracovníci v příbuzných oborech	19
311	Technici ve fyzikálních, technických a příbuzných oborech	11
512	Provozní pracovníci stravování a pracovníci v příbuzných oborech	9
826	Obsluha strojů na úpravu a výrobu textilních, kožešinových a kožených výrobků	7
825	Obsluha tiskárenských, knihvazačských strojů a strojů na výrobu předmětů z papíru	5
932	Pomocní a nekvalifikovaní dělníci v průmyslu ve výrobě	5
214	Architekti, projektanti, konstruktéři, techničtí vědci a inženýři, tvůrčí pracovníci	4
721	Formíři, svářeči, výrobci a opraváři výrobků z plechů, potápěčské čety a pracovníci v příbuzných oborech	4
723	Mechanici a opraváři strojů a zařízení, bez mechaniků a opravářů elektrických a elektronických strojů a zařízení	4
323	Odborní ošetřovatelé, zdravotní sestry	4
222	Odborní zdravotničtí a veterinární pracovníci	4

Zdroj: Ministerstvo práce a sociálních věcí

Na přetrvávající vysoké nezaměstnanosti na Frýdlantsku a Novoměstsku, kde je výrazný nedostatek především kvalifikovaných pracovníků, se podílí i zaměstnávání zahraničních dělníků, zejména z Polska. V situaci výrazného nedostatku pracovních míst na Frýdlantsku je zaměstnávání cizinců paradoxním jevem. Lze jej ovšem vysvětlit jednak nedostatečnou kvalifikací uchazečů o zaměstnání z Frýdlantska, protože však jde převážně o dělnické profese, je pravděpodobnějším vysvětlením vyšší míra sociální podpory v České republice oproti sousednímu Polsku - tzn. nižší míra motivace nezaměstnaných Čechů pracovat. Na Frýdlantsku tak narůstá dlouhodobá, v řadě případů již generační nezaměstnanost, která přispívá k růstu sociálně patologických jevů - drogových závislostí a kriminality. To ve svých důsledcích všeobecně přispívá nejen k nižší sociální soudržnosti regionu, ale i k problémům v budování pozitivních vazeb obyvatelstva k území.

Úřad práce v Liberci monitoruje zaměstnanost u významných zaměstnavatelů z Frýdlantského výběžku. K 30.6.2007 existují údaje od 27 zaměstnavatelů, kteří mají více než 25 zaměstnanců. Celkem zaměstnávají 3571 lidí, 10 % z tohoto počtu tvoří cizinci (336 EU, 13 z ostatních zemí). Konkrétní údaje o jednotlivých zaměstnavatelích není ÚP oprávněn sdělovat.

3.5. Závěry

- Ve vývoji nezaměstnanosti obecně došlo k vrcholu růstu nezaměstnanosti v letech 2003 - 2004, od r. 2005 je patrný trend snižování nezaměstnanosti
- Větší význam než sezónní výkyvy má nezaměstnanost z hlediska rozdělení na ženy x muže
- K obcím s nejvyšší mírou nezaměstnanosti se stabilně řadí Horní Řasnice, Černousy, Bulovka, Pertoltice, Jindřichovice pod Smrkem - tzn. S až SV území
- Naopak dlouhodobě nejnižší - Frýdlant, Hejnice, Heřmanice, Lázně Libverda
- Nejvyšší podíl nezaměstnaných je se základním vzděláním, vysoký podíl osob se středním odborným vzděláním na nezam. je hl. způsoben v nesouladu struktury nabídky a poptávky
- Všeobecně nízká kvalifikace a neznalost jazyků je problémem, na který poukazují i mnozí zaměstnavatelé
- Lidé s vysokoškolským vzděláním a úplným středoškolským vzděláním se potýkají s podstatně nižší mírou nezaměstnanosti
- Zhruba 53 % žen a 45 % mužů z celkového počtu nezaměstnaných překročilo v délce nezaměstnanosti 1 rok, cca 1/3 dokonce 2 roky. U těchto skupin se výrazně zhoršují možnosti získání práce, častým jevem je ztráta pracovních návyků spojená s všeobecnou pasivitou nové zaměstnání najít
- Dle statistik se Frýdlantsko vyznačuje velmi nízkou nabídkou volných pracovních míst (na 1 volné místo připadá cca 30 uchazečů), reálný zájem o práci je často ovšem nízký
- Mimo obec vyjíždí 45 - 85 % ekonomicky aktivních, řada zaměstnanců vyjíždí za prací do Liberce
- Hl. kvalifikovaní zaměstnanci na Frýdlantsko dojíždějí - zejména z Liberecka, častá je i dojíždka pracovníků z Polska
- Nejvíce využívaným nástrojem APZ je podpora VPP (více než 300 osob ročně), kterou využívají především obce. Zaměstnávány jsou především o osoby s nízkou kvalifikací, často nad 50 let, kteří jsou na VPP zaměstnávání opakovaně.
- K dalším využívaným nástrojům APZ na Frýdlantsku patří tzv. společensky účelná pracovní místa, rekvalifikace a příspěvek na dopravu zaměstnanců. S výjimkou příspěvku na dopravu jsou tyto nástroje využívány podstatně méně.
- Z hlediska poptávky zaměstnavatelů všeobecně existuje nedostatek pracovníků v kvalifikovaných technických a řemeslných profesích

4. Ekonomika

4.1. Úvod

Při analýze ekonomiky a ekonomické struktury je relativně velkým problémem slabá statistická základna a někdy také její relativně nízká spolehlivost. Údaje o ekonomické aktivitě obyvatel jsou dostupné pouze ze sčítání lidu, naposledy tedy k roku 2001. Jedná se o data o počtu ekonomicky aktivních a neaktivních obyvatel a zejména pak o struktuře ekonomicky aktivních podle odvětví. Tento údaj umožňuje postihnout strukturu pracovních sil (nikoli však pracovních míst) podle skupin ekonomických odvětví.

Charakteristika jednotlivých odvětví vychází z již zpracovaných studií a analýz Frýdlantska a je obohacena některými novými informacemi zjištěnými na stránkách měst a obcí Frýdlantska. Charakterizován je zejména průmysl (jako tradiční odvětví, které však prochází restrukturalizací), zemědělství (jako odvětví s relativně velkým významem pro region) a cestovní ruch (jako možné rozvojové odvětví, s nímž souvisí potenciální výstavba skiareálu Smrk, které je věnována část B této studie).

4.2. Ekonomická aktivita

Obyvatelstvo SO ORP Frýdlant patří v rámci Libereckého kraje z hlediska ekonomické aktivity k mírně podprůměrným. Počet ekonomicky aktivních obyvatel je jen mírně větší než počet ekonomicky neaktivních. Mezi ekonomicky aktivními byl v roce 2001 relativně vysoký počet nezaměstnaných, což nyní přetrvává, absolutní počet nezaměstnaných se však snížil (blíže viz kapitola Trh práce).

Tabulka 19: Obyvatelstvo ve SO ORP Libereckého kraje podle ekonomické aktivity (2001)

SO ORP	ekonomicky aktivní obyvatelstvo			ekonomicky neaktivní obyvatelstvo			index ekonomické aktivity
	celkem	z toho zaměstnaní (%)	z toho nezaměst. (%)	celkem	z toho nepracující důchodci (%)	z toho žáci, studenti a učni (%)	
Liberecký kraj	225154	93,03	6,97	198387	43,18	37,59	1,135
Česká Lípa	40113	91,89	8,11	34885	37,08	41,44	1,150
Frýdlant	12609	88,41	11,59	11448	40,93	36,86	1,101
Jablonec n. Nis.	27701	94,02	5,98	24795	43,94	37,16	1,117
Jilemnice	11663	93,90	6,10	11144	44,18	37,15	1,047
Liberec	71760	93,08	6,92	60639	44,49	36,89	1,183
Nový Bor	13879	92,25	7,75	11879	43,41	36,27	1,168
Semily	13645	93,19	6,81	13144	45,16	37,69	1,038
Tanvald	11309	93,68	6,32	10385	44,72	36,15	1,089
Turnov	16157	95,66	4,34	14459	47,16	36,02	1,117
Železný Brod	6318	96,22	3,78	5609	47,99	34,85	1,126

Pozn.: Index ekonomické aktivity udává podíl ekonomicky aktivních a ekonomicky neaktivních obyvatel.

Zdroj: ČSÚ, Sčítání lidu, domů a bytů 2001

4.3. Odvětvová struktura ekonomiky

V ekonomice SO ORP Frýdlant hraje dodnes relativně významnou roli zemědělství, přestože v žádném případě nelze říci, že by jeho pozice byla podstatná nebo klíčová. V zemědělství pracovalo v roce 2001 téměř 5 % ekonomicky aktivních obyvatel, což je relativně vysoká hodnota v rámci Libereckého kraje i celého Česka.

Podíl ekonomicky aktivních obyvatel pracujících v průmyslu a stavebnictví je v kontextu kraje rovněž mírně nadprůměrný. Naopak podíl ekonomicky aktivních obyvatel SO ORP Frýdlant pracujících ve službách patří k nejnižším v Libereckém kraji. Frýdlantsko je tedy regionem orientovaným spíše na výrobní odvětví. V případě nevýrobního sektoru existují v regionu spíše základní služby, které jsou třeba všude, zatímco podíl progresivnějších odvětví služeb je v regionu velmi nízký.

Tabulka 20: Ekonomicky aktivní obyvatelstvo ve SO ORP Libereckého kraje podle odvětví zaměstnanosti (2001)

SO ORP	zemědělství, lesnictví a rybolov	průmysl	stavebnictví	obchod a opravy	doprava, telekomunikace	ostatní odvětví	nezj.
Liberecký kraj	2,76	38,11	8,11	9,52	5,24	28,69	7,57
Česká Lípa	3,24	40,25	6,97	8,82	5,80	27,89	7,03
Frýdlant	4,74	39,57	9,26	7,23	5,05	25,03	9,11
Jablonec n. Nis.	1,09	37,65	8,33	11,63	4,36	30,10	6,83
Jilemnice	6,03	37,19	7,70	7,94	5,20	28,53	7,42
Liberec	1,58	31,04	9,92	11,09	5,50	32,43	8,44
Nový Bor	1,76	50,60	6,10	8,43	3,71	24,68	4,73
Semily	6,52	38,13	7,14	8,19	5,78	28,51	5,74
Tanvald	1,64	45,06	6,34	7,41	4,70	25,25	9,60
Turnov	4,71	41,47	6,62	8,49	6,12	24,51	8,08
Železný Brod	1,54	57,15	5,71	6,19	3,99	18,77	6,65

Pozn.: Čísla uvádějí podíly jednotlivých odvětví na celkovém počtu zaměstnaných ekonomicky aktivních obyvatel v %.

Zdroj: ČSÚ, Sčítání lidu, domů a bytů 2001

V podílu jednotlivých hospodářských sektorů existují mezi obcemi SO ORP Frýdlant samozřejmě výrazné rozdíly. Některé menší venkovské obce vykazují podíl ekonomicky aktivních obyvatel zaměstnaných v zemědělství vyšší než 10 %, naopak ve městech je tento podíl obecně nižší (mezi 3 a 5 %). Nejvyšší podíl ekonomicky aktivních obyvatel zaměstnaných v průmyslu mají obce Dětrichov a Heřmanice, což je způsobeno přítomností podniku Thermolast, a.s. a také blízkostí Liberce, kde někteří obyvatelé těchto obcí pracují. V jiných venkovských obcích a také ve Frýdlantu pracuje v průmyslu jen asi 25-35 % ekonomicky aktivních obyvatel. Frýdlant jako jediná obec, resp. město v regionu vykazuje jednoznačnou dominanci služeb na zaměstnanosti obyvatelstva. Důvodem je koncentrace obslužných funkcí pro okolní obce.

Tabulka 21: Ekonomicky aktivní obyvatelstvo ve SO ORP Frýdlant podle odvětví zaměstnanosti (2001)

obec	počet EAO	zeměd., lesn., vodní hosp.	průmysl	stavebn.	obch. a opravy	doprava a komunik.	veř. správa, obrana, soc. služby	vzděl., zdrav., soc. práce	ostatní a nezj. odvětví
Bílý Potok	296	5,7	41,9	16,2	5,1	4,1	4,1	3,4	19,6
Bulovka	408	8,6	45,8	7,8	6,9	2,9	6,4	5,6	15,9
Černousy	165	6,7	43,6	4,8	3,6	2,4	4,8	4,2	29,7
Dětřichov	325	5,8	48,6	11,4	6,8	5,2	5,8	4,6	11,7
Dolní Řasnice	262	6,1	42,7	13,0	5,7	6,1	7,6	10,3	8,4
Frýdlant	4052	3,3	33,8	9,1	8,0	6,3	6,5	13,9	19,1
Habartice	242	2,1	40,9	5,0	9,9	4,5	12,4	7,9	17,4
Hejnice	1449	5,0	41,8	8,0	8,8	3,6	3,5	9,6	19,7
Heřmanice	103	5,8	52,4	8,7	3,9	10,7	9,7	3,9	4,9
Horní Řasnice	113	16,8	25,7	8,8	5,3	3,5	20,4	2,7	16,8
Jindřichovice	248	5,2	26,2	8,9	4,4	5,6	15,3	14,9	19,4
Krásný Les	198	14,1	27,8	9,1	14,6	3,5	6,6	5,1	19,2
Kunratice	206	8,3	29,6	12,1	5,3	5,3	4,9	4,4	30,1
Lázně Libverda	247	5,3	29,6	6,9	6,1	5,7	6,9	14,6	25,1
Nové Město p.S.	2070	3,7	46,3	9,0	6,9	3,7	6,8	6,6	17,0
Pertoltice	106	10,4	40,6	15,1	10,4	4,7	3,8	0,9	14,2
Raspenava	1447	5,5	43,1	10,0	5,5	5,7	5,7	8,5	16,1
Višňová	672	3,9	45,2	9,2	6,3	4,8	6,5	5,4	18,8

Pozn.: Čísla uvádějí podíly jednotlivých odvětví na celkovém počtu zaměstnaných ekonomicky aktivních obyvatel (EAO) v %.

Zdroj: Sčítání lidu, domů a bytů 2001

Statistiky evidence ekonomických subjektů podchycují jejich počty a zčásti i strukturu. Protože však většina subjektů o sobě údaje do evidence neuvádí, jsou statistiky o struktuře podle velikosti, majitele atd. velmi zkreslené. Ze srovnání relativního zastoupení subjektů podle odvětví na Frýdlantsku a v ostatních částech Libereckého kraje však vycházejí jako:

- relativně významná odvětví zemědělství, potravinářský, textilní a dřevozpracující průmysl, stavebnictví, obchod a opravy a cestovní ruch,
- relativně málo významná odvětví obecně průmysl (zejména polygrafie, chemický, strojírenský průmysl), realitní služby a finančnictví.

Pro Frýdlantsko byla v období před rokem 1990 charakteristická pozvolná industrializace. Nebyl zde lokalizován žádný velký podnik, ale spíše několik menších průmyslových podniků. Úpadek průmyslové výroby v 90. letech tak nedosáhl takových rozměrů jako v jiných částech severních Čech nebo přilehlých územích Polska a Saska. Krize navíc nepostihla odvětví těžkého průmyslu, který byl za socialistického režimu v řadě regionů naddimenzován (na Frýdlantsku bylo těžkého průmyslu minimum), ale spíše některá odvětví zpracovatelského průmyslu, zejména pak průmyslu textilního a oděvního. Tento trend však příliš nesouvisí se strukturálními změnami v postkomunistické ekonomice, ale s nástupem levné konkurence z Asie, který jen shodou okolností proběhl ve stejné době, kdy v Česku docházelo k útlumu těžké průmyslové výroby. S propadem průmyslové výroby na Frýdlantsku souvisí typické strukturální problémy, zejména nezaměstnanost. V některých lokalitách se nacházejí zóny někdejší průmyslové i zemědělské výroby (tzv. brownfields), jejich budoucí využití je nejasné a bude vyžadovat značné finanční prostředky na sanaci.

4.4. Výrobní odvětví

Pro strukturu ekonomických subjektů na Frýdlantsku je příznačná absence velkých podniků a převaha drobného, malého a středního podnikání. Největšími podniky jsou průmyslové firmy, a to:

- Knorr-Bremse Hejnice (brzdové systémy pro nákladní automobily),
- Lucas Frýdlant (výroba automobilových dílů),
- Frýdlantské strojírní Rasl a syn Frýdlant (výroba strojů a izolačního materiálu),
- Juta Višňová, Damino a Slezan Frýdlant (vše textilní výroba),
- Thermolast Dětřichov (výroba termoplastových součástí do automobilů),
- Steinel Elektronik Raspenava (elektronické součástky).

Středně velké průmyslové podniky jsou výrazně orientovány na výrobu součástí automobilů (stejně jako některé velké podniky). Malé a drobné podnikání zajišťuje výrobu pro místní potřeby. Pro výrobu je obecně charakteristická produkce polotovarů s nízkou přidanou hodnotou (podle materiálů MAS Frýdlantsko).

Zemědělství na Frýdlantsku má tradičně charakter převážně extenzivní výroby s mírnou dominancí živočišné výroby nad rostlinnou. Typický je chov skotu (roste však také objem chovu koz a ovcí) a pěstování méně náročných obilnin a dalších plodin. Po rozpadu státního statku zůstala velká část půdy ve správě Pozemkového fondu ČR a řada obhospodařovaných ploch neměla majitele či nájemce usilující o dlouhodobou prosperitu a péči o krajinu. Situace se až v posledních letech pozvolna změnila k lepšímu. V současnosti jsou na Frýdlantsku registrovány 3 zemědělské akciové společnosti, 6 společností s ručením omezeným a 128 podnikatelských subjektů - fyzických osob (podle materiálů MAS Frýdlantsko). Většina území Frýdlantska spadá do tzv. méně příznivých oblastí (z hlediska podmínek pro zemědělskou výrobu). Ve využití zemědělských ploch je charakteristický relativně vysoký podíl luk a pastvin a také podíl ploch obhospodařovaných environmentálně šetrným způsobem, což vytváří (zatím nepříliš využitý) potenciál pro venkovskou turistiku vč. agroturistiky.

4.5. Cestovní ruch

Frýdlantsko se vyznačuje poměrně pestrou kombinací primárního přírodního a kulturně-historického potenciálu (tedy turistických atraktivit a atrakcí) pro řadu forem CR a pro přeshraniční cestovní ruch. Zatímco primární potenciál je tedy relativně vysoký, jeho využití je v důsledku deficitu v potenciálu sekundárním a terciárním (vybavenosti infrastrukturou, službami a institucionálního prostředí) spíše nízké.

Mezi hlavní atraktivity s nadregionálním významem na Frýdlantsku patří (podrobnější přehled a popis viz seznam atraktivit níže):

- CHKO Jizerské hory (cesty, vyhlídková místa, vodopády) využitelné pro zimní i letní cestovní ruch (výchozím bodem do centrální části hor je zejména Smědava), přičemž hlavní lyžařské areály se však nachází na jižním úpatí pohoří, která má stabilnější a vhodnější sněhové podmínky, tedy mimo SO ORP Frýdlant,
- zámek a městská památková zóna Frýdlant jako hlavní atraktivita poznávacího cestovního ruchu,
- Lázně Libverda jako zázemí pro specifickou formu cestovního ruchu - lázeňství,
- poutní místo Hejnice,

- přírodní lokality v NPR Jizerskohorské bučiny (např. Frýdlantské cimbuří, Paličnick, Hajní kostel, Ořešník),
- muzeum venkovského života v Jindřichovicích,
- býv. hornické městečko Nové Město pod Smrkem,
- další, méně významné přírodní, historické a industriální památky.

Další významné atraktivita se nachází v okolí regionu a svým významem jsou využitelné i pro návštěvníky Frýdlantska. Koncentrují se především v Liberci (ZOO, Ještěd, akvaparky, technické památky apod.) a v části Jizerských hor mimo území SO ORP Frýdlant (lyžařské areály).

Frýdlantsko je v marketingové regionalizaci používané agenturou CzechTourism součástí marketingového regionu Český sever a tvoří samostatnou marketingovou oblast Jizerské hory (vč. Frýdlantska). Vymezení regionu se tedy přibližně shoduje s vymezením, s nímž pracuje česká centrála cestovního ruchu. V regionu funguje dobrovolný svazek obcí Jizerské hory, mezi jehož základní činnosti patří rozvoj a koordinace rozvoje cestovního ruchu. V roce 2006 do DSO Jizerské hory vstoupil jako celek mikroregion Frýdlantsko.

Pro Frýdlantsko je podle statistik příznačná relativně vysoká podnikatelská aktivita v cestovním ruchu (v rámci Libereckého kraje je však průměrná, protože průměr zvyšují města a obce kolem Liberce a na jižním okraji Jizerských hor). Podle podílu cestovního ruchu (tedy ubytovacích a pohostinských služeb) na zaměstnanosti je nejvyšší zastoupení cestovního ruchu v Lázních Libverda, kde se koncentrují služby vázané na lázně, a dále centrálních a jižních částech regionu.

Podle statistik patří Liberecký kraj k nejnavštěvovanějším v Česku. Frýdlantsko však v rámci něj opět patří spíše k průměrným regionům. Projevuje se však i zde relativně vysoký podíl zahraničních návštěvníků, kterými jsou v Libereckém kraji i na Frýdlantsku především Němci, Poláci a Nizozemci (další národnosti je následují s výrazným odstupem). Pro Liberecký kraj je charakteristická existence dvou turistických sezón (v některých částech je dominantní zimní sezóna, v jiných letní). Frýdlantsko patří k oblastem s poměrně vyrovnanou letní i zimní sezónou, což lze vzhledem k zaměstnanosti a využití ubytovacích kapacit považovat za silnou stránku.

Na základě zjištěných skutečností lze identifikovat hlavní formy cestovního ruchu, pro které má Frýdlantsko vysoký potenciál, který je již v současnosti relativně dobře využit. Patří mezi ně v první řadě:

- kulturně-poznávací cestovní ruch včetně poznávání církevních památek (Frýdlant, Hejnice a další),
- zimní cestovní ruch s výraznou převahou nabídky pro běžecské lyžování (zejména Bílý Potok a jeho okolí, kde však zatím chybí nástupní místo do Jizerských hor),
- lázeňství (pouze Lázně Libverda, které však patří ke středně významným lázním v celostátním kontextu a jsou jedněmi ze dvou lázeňských měst v kraji).

Pro některé další formy cestovního ruchu má Frýdlantsko sice dobrý, ale zatím málo využitý potenciál. Mezi ně se řadí:

- venkovská turistika včetně agroturistiky a ekoagroturistiky (potenciál vysoký hlavně v severní části území),
- industriální cestovní ruch (vázaný na památky někdejší průmyslové výroby, které však trpí neutěšeným technickým stavem a jejich turistické a marketingové využití je zatím téměř nemožné),
- cykloturistika (existující síť cyklotras, ale s řadou infrastrukturních deficitů, kolizními místy a málo propracovaným marketingem),

- kongresová a incentivní turistika (zázemí Liberce, Mez. centrum duchovní obnovy Hejnice, což je vzhledem k potenciálu zatím malé využití)
- pořádání kulturních, společenských, sportovních a dalších akcí (dosud velmi málo akcí jednorázových i pravidelně se opakujících).

Frýdlantsko se vyznačuje také tím, že pro některé formy cestovního ruchu má potenciál nízký a ani v budoucnosti nelze předpokládat jejich výraznější rozvoj. Mezi takové formy cestovního ruchu patří například letní rekreace a pobyty u vody nebo golfový cestovní ruch (v těsném sousedství, v obci Mnišek však vznikl nový golfový areál).

Hlavní turistické atraktivity Frýdlantska

(převzato jako ucelený přehled z www.kudyznudy.cz)

- Hrad a zámek Frýdlant - renesanční zámek. Zámecké sbírky byly veřejnosti zpřístupněny již roku 1801, tedy jako první ve střední Evropě. Sbírkou porcelánu a skla, nábytku a zámeckého zařízení. Bohatá sbírka zbraní, zámecká obrazárna, ojedinělý soubor dýmek. Jeden z mála funkčních hradních padacích mostů.
- Frýdlantská výšina - malebná, 20 m vysoká rozhledna z roku 1907 na Resselově vrchu (399 m) severně od Frýdlantu. V okolí výletní areál.
- Hejnice - pohraniční město s významným poutním místem, nazývané český Mariazell. Rozlehlý barokní areál s kostelem Navštívení Panny Marie, v přilehlém františkánském klášteře Mezinárodní centrum duchovní obnovy.
- Jindřichovice pod Smrkem - muzeum venkovského života, mapující historický vývoj Frýdlantska a Jindřichovic. Mezi exponáty jsou velké stroje i nádoby, s podrobným popisem jejich účelu a využití. Součástí expozice je i malý větrný mlýn. Pravidelně se zde konají kurzy tradičních dovedností a řemesel.
- Lázně Libverda - malé lázně s minerálními prameny, známé od 14. století. Léčili se tu například hudební skladatel C. M. von Weber, J. Jungmann, F. Kafka, A. Humboldt, císař Josef II., J. Masaryk a další.
- Obří sud - známá výletní restaurace nad Lázněmi Libverda v podobě dřevěného sudu, jediná svého druhu v České republice. Z terasy je jedinečný výhled na severní svahy Jizerských hor a velkou část Frýdlantska.
- Kočičí kameny u Lázní Libverda - skála s podobou kočičí hlavy. Na vrchol vedou schody vytesané do žuly, zajímavý výhled do kraje na Hejnický hřeben. Místo je opředené legendami o ukrytých pokladech.
- Nové Město pod Smrkem - hornické městečko se starobylými cínovými doly. Na Měděnci a Rapické hoře se dochovaly hornické štoly, ve většině případů zajištěné proti vstupu. V okolí vyvěrá několik minerálních pramenů. Ve městě stojí za návštěvu barokní kostel sv. Kateřiny, evangelický kostel z roku 1911 či Klingerovo mauzoleum z roku 1901.
- Frýdlantské cimbuří - zajímavá přírodní památka u obce Bílý Potok. Skalní cimbuří složené z řady žulových věží je přístupno po romantických kamenných lávkách, zajímavý výhled do údolí Černého potoka.
- Rozhledna na Smrku - 20 m vysoká nová rozhledna na nejvyšším vrcholu české části Jizerských hor, Smrku (1124 m). Nádherný výhled do tří zemí najednou - Česka, Polska a Německa.

4.6. Závěry

- Úpadek průmyslové výroby v 90. letech, strukturální problémy, nezaměstnanost, brownfields s nejasnými záměry majitelů ohledně jejich budoucího využití
- Podle struktury zaměstnanosti a struktury ekonomických subjektů relativně významná role zemědělství, potravinářského, textilního a dřevozpracujícího průmyslu, stavebnictví, cestovního ruchu, relativně malé zastoupení většiny průmyslových odvětví a služeb (zejména progresivních)
- Absence velkých podniků, převaha drobného, malého a středního podnikání
- Největší podniky - strojírenství: Knorr-Bremse Hejnice, Lucas Frýdlant, textil: Juta Višňová, Damino a Slezan Frýdlant, výroba plastických hmot: Thermoplast Dětrichov
- Střední podniky jednostranně orientovány na výrobu součástí automobilů, malé a drobné podnikání zajišťuje výrobu pro místní potřeby
- Rekvalifikační kurzy, projekty na podporu podnikání
- Zemědělství převážně extenzivní, s malou zátěží životního prostředí
- Kombinace přírodního a kulturně-historického potenciálu pro řadu forem CR a pro přeshraniční cestovní ruch, jeho využití je však spíše nízké, málo jednorázových i pravidelných akcí
- Hlavní atraktivity: CHKO Jizerské hory (cesty, rozhledny, vodopády, zimní i letní cestovní ruch, hlavní lyžařské areály ale mimo SO ORP Frýdlant), zámek a MPZ Frýdlant, Lázně Libverda
- Vysoká podnikatelská aktivita v CR (v rámci Libereckého kraje však nízká), podle zaměstnanosti cestovní ruch nejvíce zastoupený v Lázních Libverda
- Liberecký kraj patří k nejnavštěvovanějším v ČR s relativně vysokým podílem zahraničních návštěvníků (nejvíce Němci, Poláci, Nizozemci)
- Hlavní formy CR: kulturně-poznávací cestovní ruch vč. církevních památek, zimní cestovní ruch (běžecké lyžování), lázeňství

5. Doprava

5.1. Úvod

Dopravu na Frýdlantsku zásadním způsobem ovlivňuje řada faktorů. Charakter dopravní sítě, intenzitu a směry dopravních proudů determinuje periferní poloha Frýdlantska ve výběžku omezeném ze tří stran státní hranicí. Frýdlantsko tudíž leží mimo hlavní vnitrostátní hlavní silniční a železniční tahy. Neprochází jím však ani žádný hlavní mezinárodní dopravní tah. Tuto skutečnost vedle periferní polohy umocňuje bariéra Jizerských hor, které znesnadňují přístupnost Frýdlantského výběžku. To je také důvod, proč hlavní silniční a železniční tahy vedou jinými koridory (např. přes Harrachov, Zittau, Varnsdorf apod.).

Mezi druhy dopravy je na Frýdlantsku významná stejně jako v jakémkoli jiném českém regionu především doprava silniční. Doplnkovými druhy jsou železniční a veřejná doprava a také pěší a cyklistická doprava. Zcela nevýznamná nebo chybějící je doprava vodní a letecká a také vertikální doprava (lanovky, lyžařské vleky apod.).

5.2. Silniční doprava

Silniční doprava na Frýdlantsku disponuje relativně řídkou silniční sítí. To je dáno nízkou hustotou osídlení, tvarem reliéfu a také omezenými možnostmi napojení na českou silniční síť. Směrem do Česka je Frýdlantsko napojeno pouze 3 silničními komunikacemi, které navíc v zimě jsou buď obtížně sjízdné, nebo dokonce zcela uzavřené:

- I/13 (v zimě výjimečně problémový průjezd od Liberce přes Albrechtice u Frýdlantu),
- III/2904 (v zimě častěji problémový průjezd od Liberce přes Oldřichov v Hájích),
- II/290 (v zimě uzavírka kolem Smědavy).

Paradoxně je tak silniční napojení Frýdlantska z technického hlediska mnohem snadnější a využitelnější směrem do Polska než do Česka. Uvažuje se o budoucím zkapacitnění silnice I/13 a přeložce její části a též o otevření silnice II/290 v zimním období.

Síť silnic na Frýdlantsku kopíruje sídelní systém, centrální křižovatkou je Frýdlant, odkud z páteřní severojižní silnice I/13 vedou 2 západovýchodní tahy 2. třídy II/290 (směr Raspenava, Hejnice, Bílý Potok a přes Jizerské hory do Desné) a II/291 (směr Nové Město pod Smrkem). Obě silnice jsou de facto kusé - první z nich vede v zimě uzavřeným průtahem přes Jizerské hory, druhá se v Novém Městě pod Smrkem „rozpadá“ do několika silnic 3. třídy.

Vzhledem k poloze Frýdlantska jako české výspy do polského území se na silniční síti nachází několik hraničních přechodů. Hlavní je přechod Habartice-Zawidów na silnici I/13. Ostatní hraniční přechody jsou méně využívané a většina z nich má omezení jen pro určité druhy vozidel. V souvislosti se vstupem Česka i Polska do schengenského prostoru lze očekávat postupný nárůst přeshraničních kontaktů vč. vzniku nových lokálních hraničních přechodů.

Technický stav silnic 1. a 2. třídy se v posledních letech spíše zhoršil, v řadě úseků se navíc nacházejí kolizní místa (nevyhovující poloměry zatáček, zúžené úseky apod.). Technický stav silnic nižších tříd je v jednotlivých úsecích velmi rozdílný, obecně však převažuje nevyhovující stav.

5.3. Železniční doprava

Železniční síť Frýdlantska poměrně dobře kopíruje sídelní systém, což v jiných částech Česka nebývá vždy skutečností (železniční síť bývá spíše odrazem sídelního systému a regionálních vazeb druhé poloviny 19. století, kdy zažívala výstavba železnic největší rozmach, a dnes často spojují centra, mezi nimiž nefungují přirozené regionální vazby).

Hlavní trať Liberec-Frýdlant-Černousy-Zawidów (státní hranice s Polskem) vede hlavním severojižním dopravním koridorem, spojuje mikroregionální centrum (Frýdlant) s centrem krajským (Liberec) a její součástí je také hraniční přechod do Polska. Tato železnice také představuje jediné napojení na českou železniční síť, a to přirozeně na jihozápadě Frýdlantska v oblasti, kudy je technicky nejsnadnější železnici vést. Ve střednědobém plánu rozvoje a úprav železniční sítě jsou plánované technické úpravy některých úseků železnice, několik přeložek (narovnání oblouků) a také elektrizace železnice. Příkladnějším úsek Frýdlant-Liberec má potenciál stát se příměstskou železnici s hustšími intervaly osobní dopravy a s návazností na lokální železnice a autobusové linky umožňující integraci veřejné dopravy.

Vedle uvedené železnice se na Frýdlantsku nacházejí také dvě kusé lokální tratě: Raspenava-Bílý Potok pod Smrkem a Frýdlant-Jindřichovice pod Smrkem. Obě vedou převážně západovýchodním směrem (tedy kolmo na páteřní železniční trať) v koridorech vymezených horskými hřebeny a polohou významných sídel (zvláště Raspenava, Hejnice, Nové Město pod Smrkem). Obě železnice se nacházejí v nevyhovujícím technickém stavu. Ve srovnání s jinými lokálními tratěmi v Česku však nabízejí především v pracovních dnech poměrně vysoký počet spojů, což lze přičítat právě jejich vhodnému trasování, které respektuje současný sídelní systém, a návazností spojů v centrálním uzlu Frýdlant. Obě železnice se výhledově mohou stát součástí procesu integrace veřejné dopravy a na železnici do Jindřichovic pod Smrkem je možné uvažovat o obnově přeshraničního provozu.

5.4. Cyklistická a pěší doprava

Frýdlantsko je pokryto relativně hustou sítí značených pěších tras. Platí to samozřejmě především o Jizerských horách s mimořádně hustou sítí, jinde je značených pěších cest průměrné množství. V zimě se některé cesty v Jizerských horách mění na udržované magistrály pro běžecké lyžování, jejichž větší část však leží mimo území SO ORP Frýdlant.

V posledních letech byla na Frýdlantsku vyznačena nová síť značených cyklistických tras. Jedná se však pouze o cyklistické trasy (tedy de facto značení plus základní propagace), nikoli o cyklistické stezky jako samostatná dopravní tělesa sloužící pouze cyklistům, případně pěším. Několik úseků cyklistických stezek není vzájemně propojených. Cyklistické stezky tak chybí na řadě míst, kdy je vzhledem k bezpečnosti cyklistů a technickému stavu silniční komunikace, po níž je cyklotrasa vedena, jejich výstavba potřebná. Potenciál pro rozvoj cyklistické dopravy a cykloturistiky je přitom na Frýdlantsku vzhledem ke tvaru reliéfu a k turistické atraktivitě území v rámci Česka nadprůměrně vysoký.

5.5. Závěry

- Periferní poloha mimo hlavní silniční a železniční tahy, působení bariéry Jizerských hor
- Významná silniční, železniční, veřejná, cyklistická doprava, nevýznamná nebo chybějící vodní, letecká a vertikální (lanovky apod.) doprava
- Hlavní trať LB-Frýdlant-Černousy-Zawidów (hraniční přechod do Polska, spojení s českou železniční sítí, plánované přeložky, úpravy, elektrizace)

- Kusé lokální tratě (spolu s hlavní tratí relativně dobře respektují vazby mezi sídly): Raspenava-Bílý Potok, Frýdlant-Jindřichovice pod Smrkem
- Nevyhovující technický stav železnic, ale v relaci k lokálním tratím poměrně vysoký počet spojů především v pracovních dnech
- Pouze 3 silniční spojení směrem do Česka: I/13, III/2904 (v zimě občas problémový průjezd přes sedla), II/290 (v zimě uzavírka)
- Obecně nízká hustota silniční sítě, různorodý technický stav silnic nižších tříd
- Několik silničních hraničních přechodů
- Hustá síť značených pěších tras - Jizerské hory (v zimě část upravována jako lyžařské magistrály); jinde střední hustota sítě
- V posledních letech hustá síť značených cyklotras, ale jen několik izolovaných úseků cyklistických stezek (na některých kolizních místech dosud chybí)

6. Hospodaření obcí

6.1. Úvod

Kapitola se zaměřuje na analýzu vývoje rozpočtů obcí mikroregionu Frýdlantsko v letech 2001 - 2006, na porovnání dat s celorepublikovým průměrem v daných velikostních kategoriích (200 - 10 tis. obyvatel) a na dopady nového rozpočtového určení daní pro obce Frýdlantska.

Analyzována jsou data o hospodaření obcí mikroregionu Frýdlantsko v letech 2001 - 2006. V případě porovnávání s referenčními městy a s průměrem ČR jsou v analýzách použita dostupná data z let 2001 - 2004. Hlavní pozornost se soustřeďuje na položky „celkové daňové příjmy“ a „kapitálové výdaje“.

Pro některá hodnocení jsou použity průměrná roční hodnota za víceletá období přepočtené na 1 obyvatele, což snižuje vliv jednorázových meziročních výkyvů a umožňuje porovnání obcí s různou populační velikostí.

Daňová výtěžnost dokumentuje socioekonomickou pozici obce v rámci České republiky a regionu, a částečně vypovídá rovněž o rozvinutosti podnikatelských aktivit v obci a regionu.

Investiční aktivita představuje významný faktor rozvoje obce. Ačkoliv ze souhrnných dat nelze zjistit přesný účel a efektivitu investic, obecně výše investic v obci (samozřejmě v posuzování za delší časové období) vypovídá o potenciálu budoucího rozvoje nebo zaostávání obce. V souvislosti s využíváním prostředků z fondů EU se navíc význam investičního rozhodování samospráv pro socioekonomický rozvoj dále posílí, a tím bude také docházet k růstu diferenciací mezi obcemi i mezi celými regiony.

Struktura příjmů indikuje míru diverzifikace finančních zdrojů jednotlivých obcí, respektive jejich případnou závislost na specifickém zdroji. To v době daňových reforem, změn kompetencí samospráv, souvisejících změn přerozdělování veřejných prostředků a významných změn v přerozdělování peněz z fondů EU nabývá na významu, protože dopady na jednotlivé obce i regiony mohou být velmi rozdílné.

6.2. Struktura a vývoj příjmů a výdajů

Následující tabulka podává základní přehled o příjmech a výdajích obcí v r. 2006. Základní data o rozpočtu poskytují prvotní pohled na skladbu a objem rozpočtů jednotlivých obcí. Jednotlivé hodnoty nelze bez jejich relativizace nebo podrobnějších informací detailněji vyhodnocovat, důležitá jsou ale tato data z hlediska vymezení finančního rámce, v jakém se analyzované obce pohybují.

Objem rozpočtu, a zejména jeho stabilních složek (tzn. zejména daňové příjmy, většinou také nedaňové příjmy a běžné výdaje), rámcově vymezuje absorpční kapacity pro financování rozvojových aktivit. Tato „finanční velikost“ neboli finanční absorpční kapacita daného subjektu je ve vztahu k realizovatelnosti rozvojovým záměrům často směrodatná. Např. investice do technické infrastruktury mají standardně fixní náklady v řádech milionů Kč bez ohledu na celkový rozsah. Potřeba takovéto investice pak zásadně ovlivňuje dlouhodobé hospodaření obcí (zejména těch menších) a objektivně snižuje schopnost realizovat další rozvojové záměry.

Z hlediska situace obcí na Frýdlantsku lze říci, že určitou výhodou je relativně větší velikost obcí. I nejmenší obce (Heřmanice a Pertoltice) mají více jak 200 obyvatel, rozpočet v řádu několika mil. Kč a stabilní daňové příjmy od 1,4 mil Kč (Heřmanice) výše.

Pro srovnání: v České republice existuje přes 26 % obcí do 200 obyvatel a řada obcí hospodaří s rozpočty v řádu statisíců Kč.

Tabulka 22: Struktura rozpočtů obcí Frýdlantského výběžku v tis. Kč (2006)

obec	Daňové příjmy	Nedaňové příjmy	Kapitálové příjmy	Přijaté dotace	Příjmy celkem	Běžné výdaje	Kapitálové výdaje	Výdaje celkem
Bílý Potok	4190,48	888,34	958,35	787,55	6824,72	8904,34	742,42	9646,76
Bulovka	5919,84	831,39	69,19	1457,08	8277,50	7506,92	526,89	8033,81
Černousy	2317,49	1741,74	20,58	770,74	4850,55	3960,57	1453,39	5413,96
Dětřichov	4513,98	1277,18	465,04	15700,08	21956,28	5340,60	15270	20610,6
Dolní Řasnice	3407,94	606,02	418,38	2011,59	6443,93	5217,74	1176,49	6394,23
Frýdlant	67799,12	15069,36	12727,17	92116,71	187712,36	135110,02	55455,05	190565,1
Habartice	3610,94	491,97	197,62	16134,95	20435,48	4782,61	15183,16	19965,77
Hejnice	21023,00	8898,80	1129,65	5162,83	36214,28	26176,47	2392,73	28569,2
Heřmanice	1418,71	445,96	603,42	244,24	2712,33	2225,96	71,83	2297,79
Horní Řasnice	2015,28	2654,16	67,06	1104,91	5841,41	6064,90	174,49	6239,39
Jindřichovice p.S.	5762,19	4422,34	262,36	2220,04	12666,93	8689,53	3393,76	12083,29
Krásný Les	3063,79	409,96	588,12	1996,05	6057,92	4665,53	1896,85	6562,38
Kunratice	2598,94	285,44	0,00	1015,99	3900,37	2597,72	1465,73	4063,45
Lázně Libverda	3703,43	4067,00	2415,04	2060,05	12245,52	10949,86	1262,96	12212,82
Nové Město p.S.	28192,44	17723,86	1909,36	20272,28	68097,94	65079,97	1618,07	66698,04
Pertoltice	1866,88	491,52	18,45	4990,03	7366,88	2634,92	4587,97	7222,89
Raspenava	20333,58	8210,91	649,23	2036,11	31229,83	29196,98	1507,51	30704,49
Višňová	9003,90	1913,84	402,69	3558,70	14879,13	11891,67	2376,66	14268,33

Zdroj: Ministerstvo financí

Z hlediska struktury rozpočtu (viz následující tabulka) je zřejmé, že hlavní podíl ve většině obcí zaujímají buď daňové příjmy, a nebo dotace. V rámci daňových příjmů zpravidla dominují výnosy alokované v rámci tzv. sdílených daní (tzn. dle zákona č. 243/2000 Sb. o rozpočtové určení daní), které se průměrně podílí cca 80 % na celkových daňových příjmech. Zbývající část je vázána především na daň z nemovitostí a místní poplatky.

Z jednotlivých položek se v současnosti nejvýznamněji na daňových příjmech podílí daň z přidané hodnoty, daň z příjmů právnických osob a daň z fyzických osob ze závislé činnosti, které také nejvýrazněji ovlivňují průběh pravidelné stabilní složky vlastních příjmů během roku, a tím i celkové cash-flow města. Obce prakticky nemají žádnou pravomoc jak průběh inkasa těchto daní během roku ovlivnit.

Vzhledem k podmínkám vyplývajícím ze zákona o rozpočtovém určení daní a další legislativy mají obce také velmi malé možnosti ovlivnit celkový daňový výnos. Přímé nastavení sazeb je možné pouze ve velmi omezené míře v případě daně z nemovitostí a místních poplatků.

Z hlediska nepřímých vazeb (vytváření vhodného prostředí pro podnikání) se vliv obcí může projevit v dani fyzických osob ze samostatně výdělečné činnosti (30% výnos této daně náleží obci dle trvalého bydliště podnikatele) a v dani z fyzických osob ze závislé činnosti (1,5 % celostátního výnosu se přerozděluje obcím dle počtu zaměstnanců v obci).

Zatímco daňové příjmy jsou poměrně stabilní v čase, dotace mají z převážné míry nenárokovatelný charakter, nejedná se o vlastní příjmy, a mají proto výrazné meziroční výkyvy. Velmi často se jedná o dotace na investice, což se promítá rovněž ve výši a rozkolísanosti kapitálových výdajů v čase.

K výrazným meziročním výkyvům dochází i v případě kapitálových příjmů což odpovídá charakteru položky - jedná se zpravidla o jednorázové příjmy z prodeje majetku obce. V současnosti se ale jejich význam spíše stále snižuje, protože hlavní prodej majetku obcí byl všeobecně realizován již v 90. letech minulého století.

Tabulka 23: Podíl rozpočtových položek obcí na celkových příjmech a výdajích a relativní hodnoty příjmů a výdajů přepočítané na 1 obyvatele (2006)

obec	Daňové příjmy	Nedaňové příjmy	Kapitálové příjmy	Přijaté dotace	Příjmy celkem v Kč na 1 obyv.	Běžné výdaje	Kapitálové výdaje	Výdaje celkem v Kč na 1 obyv.
Bílý Potok	61,4	13,0	14,0	11,5	10 066	92,3	7,7	14 228
Bulovka	71,5	10,0	0,8	17,6	9 750	93,4	6,6	9 463
Černousy	47,8	35,9	0,4	15,9	14 060	73,2	26,8	15 693
Dětrichov	20,6	5,8	2,1	71,5	33 883	25,9	74,1	31 806
Dolní Řasnice	52,9	9,4	6,5	31,2	12 416	81,6	18,4	12 320
Frýdlant	36,1	8,0	6,8	49,1	24 843	70,9	29,1	25 220
Habartice	17,7	2,4	1,0	79,0	41 536	24,0	76,0	40 581
Hejnice	58,1	24,6	3,1	14,3	13 131	91,6	8,4	10 359
Heřmanice	52,3	16,4	22,2	9,0	11 896	96,9	3,1	10 078
Horní Řasnice	34,5	45,4	1,1	18,9	24 857	97,2	2,8	26 551
Jindřichovice p.S.	45,5	34,9	2,1	17,5	19 792	71,9	28,1	18 880
Krásný Les	50,6	6,8	9,7	32,9	13 522	71,1	28,9	14 648
Kunratice	66,6	7,3	0,0	26,0	10 346	63,9	36,1	10 778
Lázně Libverda	30,2	33,2	19,7	16,8	26 679	89,7	10,3	26 607
Nové Město p.S.	41,4	26,0	2,8	29,8	17 551	97,6	2,4	17 190
Pertoltice	25,3	6,7	0,3	67,7	27 184	36,5	63,5	26 653
Raspenava	65,1	26,3	2,1	6,5	10 927	95,1	4,9	10 743
Višňová	60,5	12,9	2,7	23,9	11 410	83,3	16,7	10 942

Zdroj: Ministerstvo financí

Specifickou a nesourodou skupinou jsou nedaňové příjmy, kde se objevují jak příjmy z nájmu (nejčastější a zpravidla nejvýznamnější položka), tak poplatky za poskytované služby a zboží (příklad Jindřichovic p. S. - dodávky energií z biokotelny a větrných elektráren), poplatky z těžby nerostných surovin od soukromých subjektů (příklad vysokých nedaňových příjmů Horní Řasnice - těžba štěrkopísku), příjmy ze školného, přijaté úroky, dividendy a další.

Z hlediska výdajů jsou stabilní položkou běžné (provozní) výdaje, zatímco kapitálové výdaje jsou výrazně proměnlivé v čase - ve vazbě na realizované investice, které jsou zpravidla ve velké míře vázány na dotace. Dalšími klíčovými zdroji financování rozsáhlejších investic většinou bývají dlouhodobě vytvářené úspory a rezervy, případné prodeje majetku a úvěry.

Přepočtení na 1 obyvatele částečně vypovídá o relativní síle rozpočtů obcí, jednotlivé vysoké hodnoty jsou ale opět zkresleny mimořádnými příjmy z dotací. Pro dokreslení - státní rozpočet v současnosti hospodaří v relativním vyjádření s cca 100 tis. Kč na 1 obyvatele ročně.

Následující tabulka dokumentuje vývoj daňových příjmů a kapitálových výdajů, které lze řadit k podstatným ukazatelům, které indikují tendence socioekonomického rozvoje území. V obou případech byl použit index, který porovnává průměrné roční hodnoty ve tříletých obdobích (tz. období let 2004 -2006 vůči období let 2001 - 2005).. To snižuje váhu meziročních výkyvů, ačkoliv v případě kapitálových výdajů jsou velké výkyvy i přesto zřejmé.

U daňových příjmů se ve sledovaném období zvýšil rozptyl hodnot, nejnižší příjem zůstává v obci Heřmanice následované obcemi Kunratice a Krásný Les a ve druhém sledovaném období sem patří i Bílý Potok. S výjimkou obce Višňová (kde je vývoj částečně zkreslen jednorázovým vysokým příjmem v r. 2001) došlo k růstu daňových příjmů ve všech obcích. Nejmenší nárůst zaznamenaly Habartice, Raspenava, Horní Řasnice a Bílý Potok, naopak k jednoznačně nejvyššímu růstu došlo v Jindřichovicích, kde se daňový výnos téměř zdvojnásobil. S více jak 30% růstem následují Frýdlant, Černousy, Hejnice a Dětrichov.

Tabulka 24: Vývoj daňových příjmů a kapitálových výdajů v v obcích ORP Frýdlant v letech 2001 - 2006)

obec	Daňové příjmy			Kapitálové výdaje		
	Průměrný daňový výnos na 1 obyv. v letech 2001-03	Průměrný daňový výnos na 1 obyv. v letech 2004-06	index vývoje	Průměrné kapit. výdaje na 1 obyv. v letech 2001-03	Průměrné kapit. výdaje na 1 obyv. v letech 2004-06	index vývoje
Bílý Potok	5 419	6 179	1,14	826	1 546	1,87
Bulovka	5 250	6 593	1,26	845	761	0,90
Černousy	5 158	6 913	1,34	256	2 979	11,61
Dětřichov	5 219	6 802	1,30	6 509	19 569	3,01
Dolní Řasnice	5 174	6 505	1,26	826	1 485	1,80
Frýdlant	6 022	8 134	1,35	3 170	5 932	1,87
Habartice	6 654	7 212	1,08	1 319	11 472	8,70
Hejnice	5 763	7 558	1,31	5 206	8 280	1,59
Heřmanice	4 991	6 026	1,21	273	1 866	6,84
Horní Řasnice	7 777	8 603	1,11	1 328	397	0,30
Jindřichovice p.S.	5 024	9 643	1,92	44 443	5 495	0,12
Krásný Les	5 273	6 478	1,23	473	1 856	3,93
Kunratice	5 239	6 224	1,19	495	1 549	3,13
Lázně Libverda	6 815	8 027	1,18	1 275	2 130	1,67
Nové Město p.S.	5 329	6 779	1,27	2 315	1 838	0,79
Pertoltice	5 579	7 020	1,26	1 281	9 648	7,53
Raspenava	6 277	6 854	1,09	5 564	1 819	0,33
Višňová	7 383	7 033	0,95	1 322	3 138	2,37

Zdroj: Ministerstvo financí

Pozn.: Index vývoje je podílem hodnoty za období 2004-06 a hodnoty za období 2001-03 a ukazuje tak změnu mezi těmito dvěma obdobími (čím více index přesahuje hodnotu 1,00, k tím většímu došlo růstu, čím je index nižší než 1,00, k tím většímu došlo poklesu).

V současnosti tak patří k obcím s nejvyššími daňovými příjmy Jindřichovice, kde je to vázáno nejvíce na „fiktivní příjem“ z daně z příjmů právnických osob za obec (nejspíš ve vazbě na výše zmiňované nedaňové příjmy), kterou obce neplatí. Následuje Horní Řasnice, kde se výrazně podílí výnos z daně z nemovitostí, což ale díky víceméně fixnímu nastavení této daně také způsobuje stagnaci výnosu. Dalšími obcemi s vysokým výnosem jsou Frýdlant, což může indikovat že se v posledních letech začíná více prosazovat jako socioekonomické centrum mikroregionu a Lázně Libverda, kde jsou významné především výnosy z pobytových poplatků.

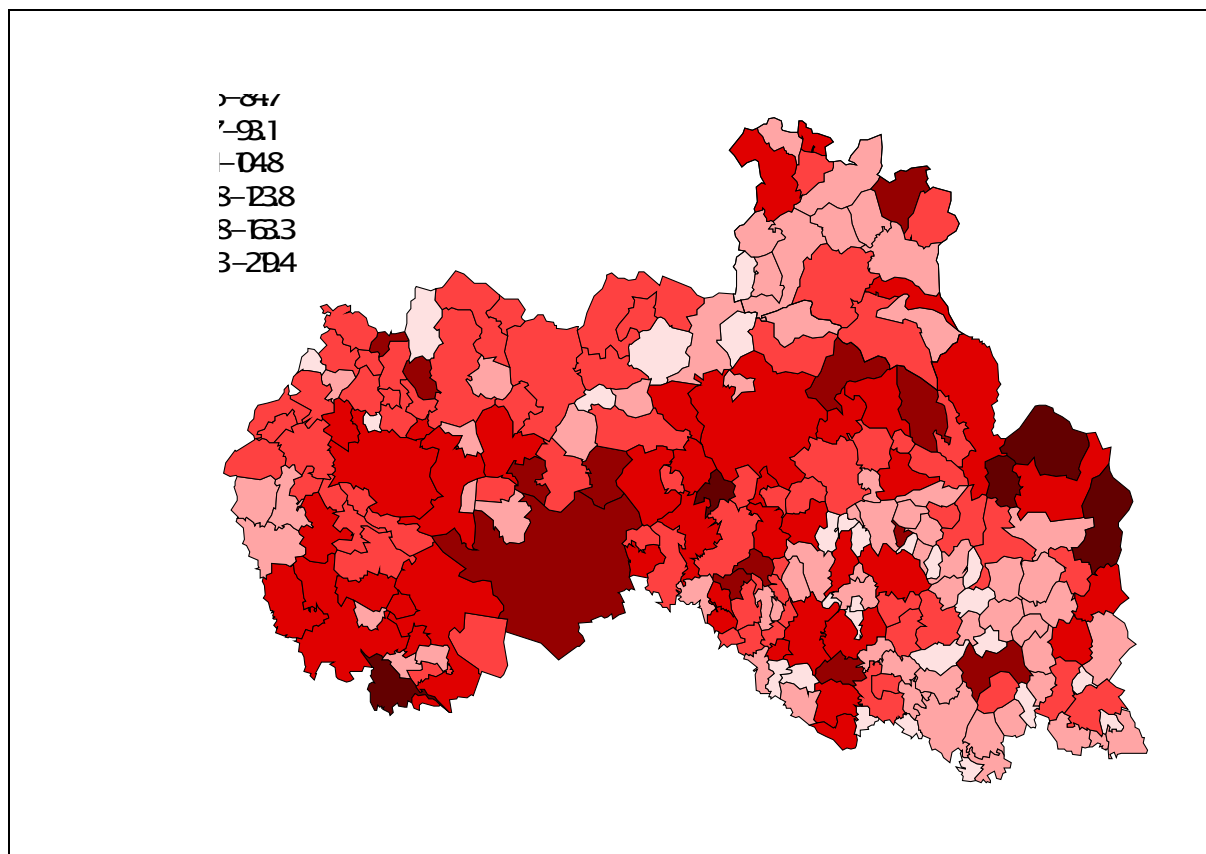
Nejednoznačný je vývoj kapitálových výdajů, i po přepočítání průměru za tříleté období se projevují jednorázové meziroční výkyvy, čemuž odpovídá charakter investic. Nejnižší kapitálové výdaje v přepočtu na obyvatele měla v celém sledovaném období obec Bulovka, podprůměrné hodnoty jsou charakteristické pro obce s nízkými daňovými výnosy. Zcela výjimečný byl objem investic v roce 2003 v Jindřichovicích, což souviselo s výstavbou větrných elektráren. Pokud pomíneme tento případ, který zkresluje celkový rozptyl hodnot v letech 2001 - 2003, větší diference se projevuje stejně jako u daňových příjmů ve druhém období (2004 - 2006).

Celkově lze konstatovat, že vývojové tendence v daňových příjmech i kapitálových výdajích naznačují zvyšující se diferenciaci socioekonomického rozvoje mezi obcemi.

6.3. Vyhodnocení pozice Frýdlantska v kontextu ČR a Libereckého kraje

Následující mapky dokumentují pozici obcí Frýdlantska jednak vůči průměrným hodnotám za celou Českou republiku (vyjádřeno odchylkou od průměrné hodnoty, která se rovná 100), a dále se v kartogramech zobrazuje postavení Frýdlantska v Libereckém kraji. Vzhledem k omezené dostupnosti dat byl použit průměr za období let 2001 - 2004, což částečně zkresluje situaci (viz např. výše zmiňovaný růst daňových příjmů v Jindřichovicích).

Mapka 10: Porovnání daňových výnosů obcí s průměrnými hodnotami v dané velikostní kategorii obcí ČR (průměr v každé velikostní kategorii = 100; 2006)

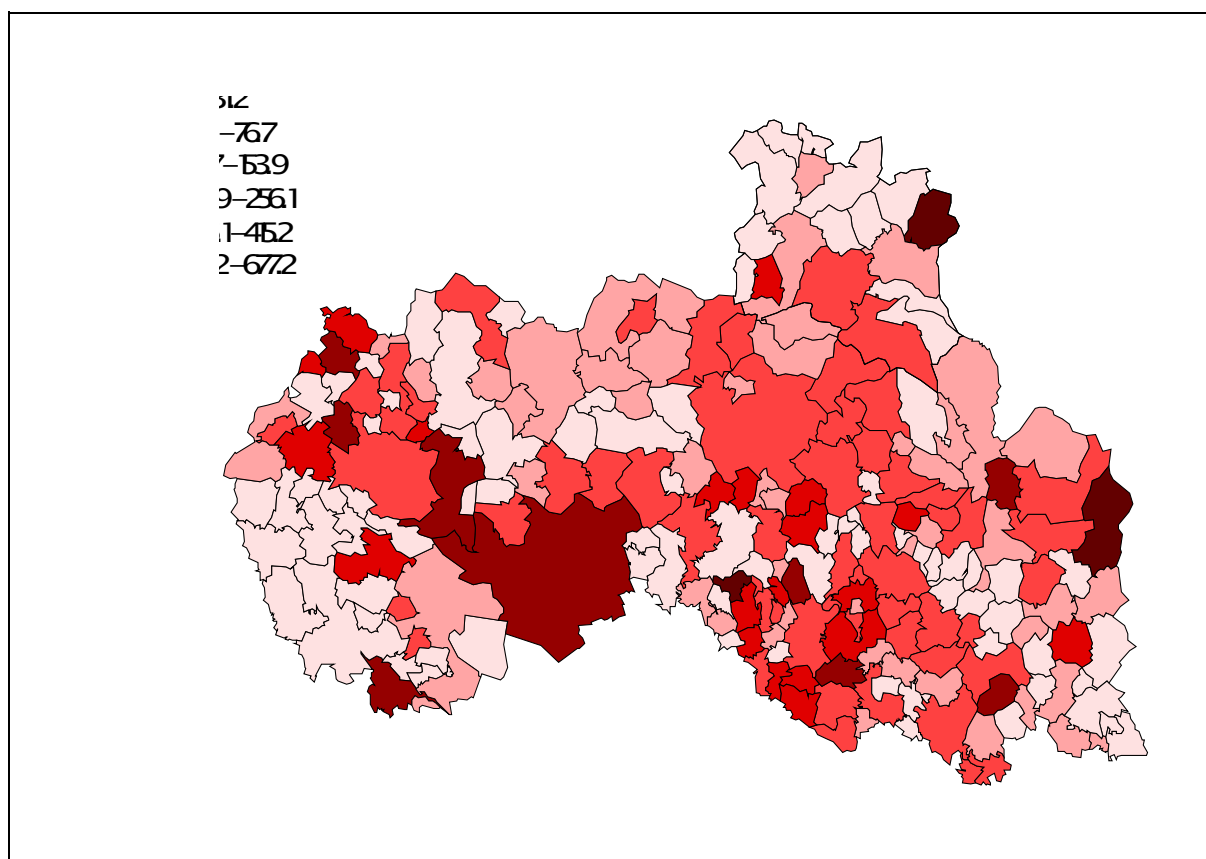


Zdroj: Ministerstvo financí

Pozn.: Vymezení velikostních kategorií odpovídá zákonu 243/2000 Sb. o rozpočtovém určení daní.

V porovnání s celorepublikovými průměry podle velikostních kategorií obcí dosahovaly v letech 2001 - 2004 daňové příjmy většiny obcí Frýdlantského výběžku podprůměrných hodnot, výrazněji nadprůměrné byly pouze 4 obce (Horní Řasnice, Lázně Libverda, Višňová a Habartice). Frýdlantsko zaostává i v rámci Libereckého kraje, i když ne tak výrazně, jako je tomu v jiných socioekonomických charakteristikách, jako je např. míra nezaměstnanosti. Ačkoliv od r. 2003 zejména Jindřichovice a Frýdlant svou pozici významně posilují, celkově lze předpokládat, že v relativním porovnání se pozice Frýdlantska jako mikroregionu nezlepšila, zřejmě stagnuje v obdobné úrovni.

Mapka 11: Porovnání kapitálových výdajů obcí s průměrnými hodnotami v dané velikostní kategorii obcí ČR (průměr za každou velikostní kategorii = 100; 2006)



Zdroj: Ministerstvo financí

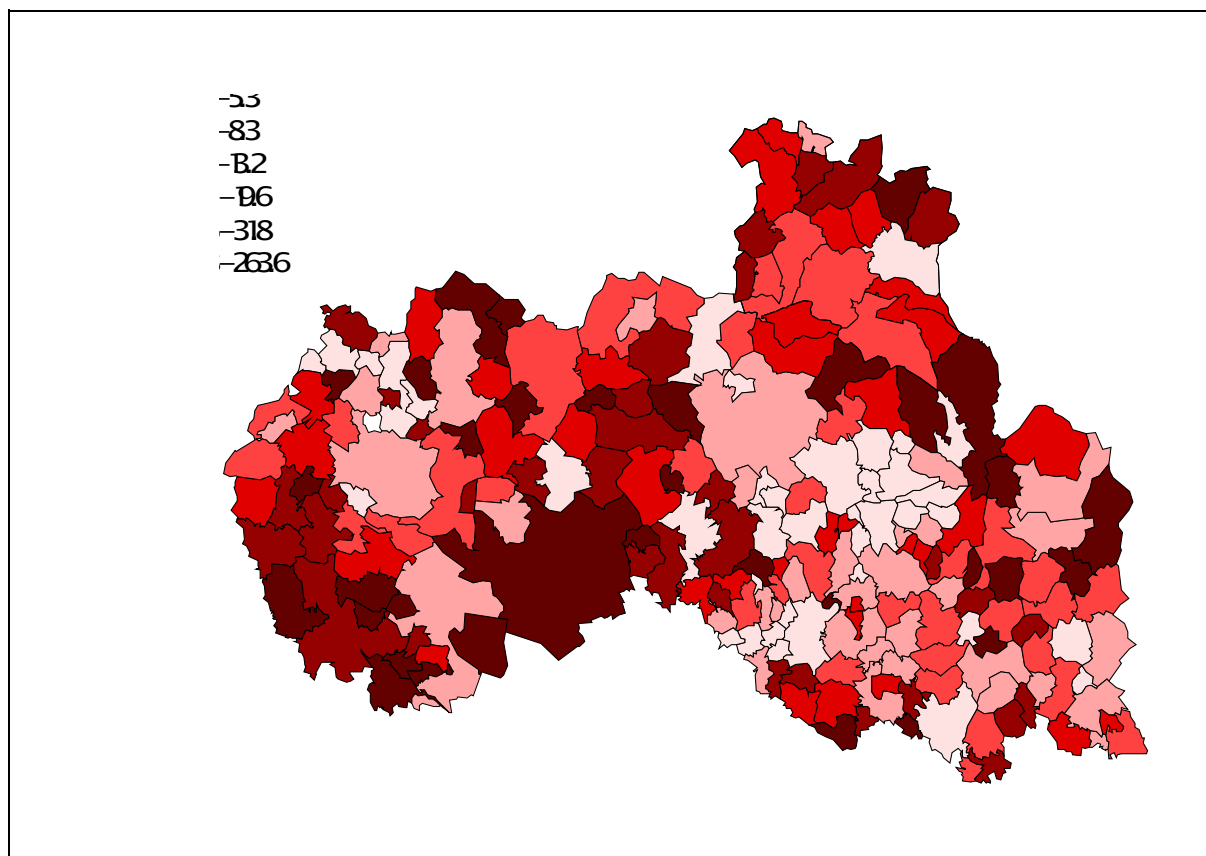
Pozn.: Vymezení velikostních kategorií odpovídá zákonu. 243/2000 Sb. o rozpočtovém určení daní.

Také objem investic obcí Frýdlantského výběžku byl v letech 2001 - 2004 v porovnání s celorepublikovými průměry výrazně podprůměrný, již zmiňovanou výjimkou jsou Jindřichovice. V rámci Libereckého kraje se Frýdlantsko řadí k tzv. hospodářsky slabým oblastem, které významně korespondují s regiony s nejnižší investiční aktivitou. Obdobně jako data za celou republiku to potvrzuje vzájemnou provázanost socioekonomické rozvinutosti s výší investic do dalšího rozvoje - tzn. vytváření faktorů pro další akcelaraci socioekonomické diference.

6.4. Dopady změn rozpočtového určení daní

V souvislosti s přijetím novely zákona o rozpočtovém určení daní vyvstává otázka, jaký dopad to v praxi obcím přinese. Novela oproti dosavadnímu stavu změnila systém koeficientů, kterými se přerozdělují tzv. sdílené daně (tzn. většinový objem daní z příjmu, který je alokován samosprávám). Změny zvýhodňují malé obce, které v dosavadním systému výrazně zaostávaly hodnotou přerozdělovacího koeficientu za obcemi většími. Obrázek č. 3 vychází z dat Ministerstva financí, která odhadují dopady změny RUD na jednotlivé obce.

Mapka 12: Odhad růstu výnosu ze sdílených daní dle změn v RUD (v %)



Zdroj: Ministerstvo financí

Z hlediska dopadů na rozpočty obcí v Libereckém kraji lze konstatovat, že u všech obcí by mělo dojít k růstu příjmů ze sdílených daní. V předpokládaném růstu nicméně existují poměrně vysoké rozdíly.

Obce Frýdlantského výběžku patří s výjimkou Nového Města pod Smrkem k těm, které by v novém systému platném od 1.1. 2008 měly zaznamenat významné navýšení rozpočtů. Vliv na celkové rozpočty obcí bude samozřejmě různý i s ohledem na ostatní dosahované příjmy, nicméně v průměru se sdílené daně na celkových rozpočtech obcí podílí cca 40 %, což by při růstu daňového výnosu ze sdílených daní o 10 % znamenalo růst celkových příjmů o 4 %.

Význam zvýšení příjmů ze sdílených daní je posílen tím, že se jedná o vlastní, stabilní, každoročně se opakující příjmy a rovněž tím, že v souvislosti s hospodářským růstem se výnosy z příjmových daní progresivně zvyšují. Na druhé straně je ovšem otázkou, v jaké míře se negativně do této dynamiky promítnou změny ve zdanění přijaté v rámci reformy veřejných financí. V konečném důsledku tak nemusí být naplněny optimistické prognózy Ministerstva financí o navýšení příjmů do víceméně všech obecních rozpočtů.

6.5. Závěry

- Určitou výhodou obcí Frýdlantského výběžku je jejich relativně větší velikost. I nejmenší obce mají více jak 200 obyvatel, rozpočet v řádu několika mil. Kč a stabilní daňové příjmy od 1,4 mil. Kč výše, což vytváří relativně dobrý rámec pro finanční absorpční kapacitu samospráv.

- Hlavní podíl na celkových příjmech ve většině obcí zaujímají buď daňové příjmy a nebo dotace. Zatímco daňové příjmy jsou poměrně stabilní v čase, dotace mají z převážné míry nenárokovatelný charakter, nejedná se o vlastní příjmy, a mají proto výrazné meziroční výkyvy.
- Vzhledem k podmínkám vyplývajícím ze zákona o rozpočtovém určení daní mají obce velmi malé možnosti své daňové příjmy ovlivnit.
- Celkově lze konstatovat, že vývojové tendence v daňových příjmech i kapitálových výdajích naznačují zvyšující se diferenciaci socioekonomického rozvoje mezi obcemi.
- Jak ve srovnání s celorepublikovými průměry, tak ve srovnání v rámci Libereckého kraje jsou daňové příjmy i kapitálové výdaje většiny obcí Frýdlantska podprůměrné. To zároveň představuje i rizikový faktor pro zaostávání Frýdlantska z hlediska dlouhodobého vývoje.
- Novelizace zákona o rozpočtovém určení daní, by měla daňové příjmy obcí posílit, otázkou je ale výše negativních dopadů díky snížení zdanění v oblasti příjmových daní.